

EKOPRZESTRZEŃ Jacek Hoffmann
80-299 Gdańsk, ul. Orfeusza 1/1
tel. 608011167
e-mail: ekogdansk@gmail.com
ekoplany.blogspot.com

**PROGNOZA
ODDZIAŁYWANIA NA ŚRODOWISKO
PROJEKTU MIEJSCOWEGO PLANU
ZAGOSPODAROWANIA PRZESTRZENNEGO
TERENU POŁOŻONEGO
W OBRĘBIE GEODEZYJNYM RYCHNOWY,
GM. CZŁUCHÓW**

Autor:



mgr Jacek Hoffmann

- biegły nr 0011 z listy Wojewody Warmińsko-Mazurskiego w zakresie ochrony przyrody (2000 r.)
- biegły nr 0475 z listy Ministra Ochrony Środowiska, Zasobów Naturalnych i Leśnictwa w zakresie sporządzania prognoz skutków wpływu ustaleń planu zagospodarowania przestrzennego na środowisko (1998 r.)

Gdańsk sierpień 2022

SPIS TREŚCI

1. Podstawa prawna opracowania	2
2. Spis wykorzystanych prognoz oddziaływania na środowisko	2
3. Literatura, materiały archiwalne i kartograficzne	3
4. Informacje o głównych celach i zawartości projektowanego dokumentu oraz o jego powiązaniach z innymi dokumentami	4
5. Informacje o metodach zastosowanych przy sporządzaniu prognozy	6
6. Propozycje dotyczące przewidywanych metod analizy skutków realizacji postanowień projektowanego dokumentu oraz częstotliwości jej przeprowadzania	6
7. Wnioski z opracowania ekofizjograficznego	7
8. Istniejący stan środowiska, w tym na obszarach objętych przewidywanym znaczącym oddziaływaniem oraz istniejące problemy ochrony środowiska z uwzględnieniem obszarów podlegających ochronie	7
8.1. Przyrodnicze konsekwencje obszaru objętego planem w regionie	7
8.2. Struktura i funkcjonowanie środowiska przyrodniczego, użytkowanie i tereny przyrodnicze	8
8.3. Odporność środowiska przyrodniczego na degradację i zdolność do regeneracji	9
8.4. Zasoby środowiska przyrodniczego i bioróżnorodność oraz ochrona środowiska, przyrody i krajobrazu	10
8.5. Istniejące zagrożenia dla środowiska, krajobrazu i zdrowia ludzi	12
8.6. Zagrożenia związane z ryzykiem wystąpienia poważnych awarii	12
8.7. Zagrożenia naturalne	12
8.8. Ochrona dziedzictwa kulturowego i zabytków	13
9. Potencjalne zmiany stanu środowiska w przypadku braku realizacji projektowanego dokumentu	13
10. Cele i problemy ochrony środowiska w projektowanym dokumencie	14
11. Przewidywane oddziaływania, w tym na Obszary Natura 2000	15
11.1. Wprowadzenie	15
11.2. Przewidywane oddziaływania ustaleń projektu planu – na Obszary Natura 2000	16
11.3. Przewidywane oddziaływania ustaleń projektu planu – na Park Narodowy Bory Tucholskie i jego otulinę	18
11.4. Przewidywane oddziaływania ustaleń projektu planu – na Zaborski Park Krajobrazowy	20
11.5. Przewidywane oddziaływania ustaleń projektu planu – na obszary chronionego krajobrazu	22
11.6. Przewidywane oddziaływania ustaleń projektu planu – na użytki ekologiczne	24
11.7. Przewidywane oddziaływania ustaleń projektu planu – na korytarze ekologiczne	26
11.8. Przewidywane oddziaływania ustaleń projektu planu – na lokalny ciąg ekologiczny	28
11.9. Przewidywane oddziaływania ustaleń projektu planu – na obszar objęty planem	30
11.10. Przewidywane oddziaływania ustaleń projektu planu – na pozostałe tereny	32
11.11. Przewidywane oddziaływania ustaleń projektu planu – na ludzi	33
11.12. Wnioski dotyczące przewidywanych oddziaływań	33
11.13. Pozytywne ustalenia projektu planu	34
11.14. Neutralne ustalenia projektu planu	35
12. Informacje o możliwym transgranicznym oddziaływaniu na środowisko	35
13. Rozwiązania mające na celu zapobieganie, ograniczanie i kompensację przyrodniczą	36
14. Rozwiązania alternatywne	37
15. Rekomendacje i wnioski końcowe	37
16. Streszczenie w języku niespecjalistycznym	37

Załączniki:

- 1) Oświadczenie autora prognozy
- 2) Rysunki (mapy poglądowe) – położenie obszaru planu na tle najbliższych form ochrony przyrody
- 3) Rysunek prognozy

1. Podstawa prawna opracowania

Konieczność sporządzenia „Prognozy oddziaływania na środowisko projektu miejscowego planu zagospodarowania przestrzennego terenu położonego w obrębie geodezyjnym Rychnowy, gm. Człuchów” – określa art. 51 ust. 1 w związku z art. 46 pkt 1 ustawy z dnia 3 października 2008 r. o udostępnianiu informacji o środowisku i jego ochronie, udziale społeczeństwa w ochronie środowiska oraz o ocenach oddziaływania na środowisko (Dz. U. z 2022 r. poz. 1029), zwanej dalej „ustawą”.

Zgodnie z art. 53 w związku z art. 57 ust. 1 pkt 2 i art. 58 ust.1 pkt 3 ustawy – organ (Wójt Gminy Człuchów) opracowujący projekt miejscowego planu zagospodarowania przestrzennego uzgadnia zakres i stopień szczegółowości informacji wymaganych w prognozie oddziaływania na środowisko z Regionalnym Dyrektorem Ochrony Środowiska i Państwowym Powiatowym Inspektorem Sanitarnym.

Regionalny Dyrektor Ochrony Środowiska w Gdańsku uzgodnił zakres i stopień szczegółowości informacji wymaganych w prognozie – pismem RDOŚ-Gd-WZP.411.3.1.2022.MP.1 z dnia 4 maja 2022 r.

Państwowy Powiatowy Inspektor Sanitarny w Człuchowie również uzgodnił zakres i stopień szczegółowości informacji wymaganych w prognozie – pismem ZNS.480..06.2022.EZ z dnia 28 kwietnia 2022 r.

Zakres i stopień szczegółowości niniejszej prognozy jest zgodny z art. 51. ust. 2 pkt 1-3 oraz art. 52 ust. 1-2 ustawy.

Obszar objęty planem miejscowym położony jest w miejscowości Zagórki i obejmuje w całości działkę nr 429/28 w obrębie geodezyjnym Rychnowy w gminie Człuchów – o pow. 18,2612 ha.

2. Spis wykorzystanych prognoz oddziaływania na środowisko

- Rekowska J., Szadkowska-Izydorek M., 2020/2021, Miejscowy plan zagospodarowania przestrzennego terenu położonego w obrębach geodezyjnych Nieżywieć i Rychnowy, gm. Człuchów, Prognoza oddziaływania na środowisko, Słupsk
- Prognoza oddziaływania na środowisko projektu zmiany „Studium uwarunkowań i kierunków zagospodarowania przestrzennego gminy Człuchów”, 2020, PROEKO, Gdańsk

- Prognoza oddziaływania na środowisko projektu planu zagospodarowania przestrzennego województwa pomorskiego 2030 oraz stanowiącego jego część projektu planu zagospodarowania przestrzennego obszaru metropolitalnego Gdańsk – Gdynia – Sopot 2030, 2016, PBPP, Słupsk
- Prognoza oddziaływania na środowisko Projektu Koncepcji Przestrzennego Zagospodarowania Kraju 2030, 2010, INSTYTUT NA RZECZ EKOROZWOJU, ATKINS, Warszawa

3. Literatura, materiały archiwalne i kartograficzne

- 1) Baza danych GIS. Mapa hydrogeologiczna Polski 1:50 000. Pierwszy poziom wodonośny. Występowanie i hydrodynamika, PIG
- 2) Długosz S., 2008, Gmina Człuchów. Opracowanie ekofizjograficzne podstawowe, Inplus, Olsztyn
- 3) Charakterystyki JCWP, JCWPd
- 4) Geografia regionalna Polski, 2021, pr. zbiorowa pod red. A. Rychlinga i innych, Bogucki Wydawnictwo Naukowe, Poznań
- 5) Hoffmann J., 2022, Opracowanie ekofizjograficzne do miejscowego planu zagospodarowania przestrzennego terenu położonego w obrębie geodezyjnym Rychnowy, gm. Człuchów, EKO-PRZESTRZEŃ, Gdańsk
- 6) Karta informacyjna złoża kopaliny stałej Rychnowy III, 2021, PIG
- 7) Mapa geośrodowiskowa Polski 1:50 000, PIG
- 8) Mapa glebowo-rolnicza 1:5 000
- 9) Mapa hydrogeologiczna Polski 1:50 000, PIG
- 10) Mapa hydrograficzna 1:50 000
- 11) Mapa sozologiczna 1:50 000
- 12) Mapa topograficzna 1:10 000
- 13) Mapa zasadnicza 1: 2 000
- 14) Potencjalna roślinność naturalna Polski-mapa 1: 300 000, IGiPZ PAN, Warszawa
- 15) Program Ochrony Środowiska dla Gminy Człuchów na lata 2020-2023 z perspektywą na lata 2024-2027
- 16) Przeglądowa mapa geologiczno-inżynierska Polski 1:300 000 Arkusz Bydgoszcz, Instytut Geologiczny
- 17) Przeglądowa mapa geomorfologiczna Polski 1: 500 000, Arkusz Poznań, IGiPZ PAN, Kraków

- 18) Rekowska J., Szadkowska-Izydorek M., 2020, Miejscowy plan zagospodarowania przestrzennego terenu położonego w obrębach geodezyjnych Nieżywieć i Rychnowy, gm. Człuchów. Opracowanie ekofizjograficzne, Słupsk
- 19) Raport o stanie środowiska w województwie pomorskim w 2014 roku (wydanie 2015), Biblioteka Monitoringu Środowiska, WIOŚ, Gdańsk
- 20) Raport o stanie środowiska w województwie pomorskim w 2015 roku (wydanie 2016), Biblioteka Monitoringu Środowiska, WIOŚ, Gdańsk
- 21) Raport o stanie środowiska w województwie pomorskim w 2016 roku (wydanie 2017), Biblioteka Monitoringu Środowiska, WIOŚ, Gdańsk
- 22) Raport o stanie środowiska w województwie pomorskim w 2017 roku (wydanie 2018), Biblioteka Monitoringu Środowiska, WIOŚ, Gdańsk
- 23) Szczegółowa mapa geologiczna Polski 1:50 000, PIG
- 24) Strony internetowe:
<http://baza.pgi.gov.pl/>
<http://geoportal.pgi.gov.pl/midas-web>
<https://czluchow.e-mapa.net/>
<https://czluchow2.e-geoportal.pl/>
<https://geoserwis.gdos.gov.pl/mapy/>
<https://mapa.korytarze.pl/>
- 25) Uchwała Nr XXV.216.2020 Rady Miejskiej w Człuchowie z dnia 14 grudnia 2020 r. w sprawie wyznaczenia Aglomeracji Człuchów (Dz. Urz. Woj. Pomorskiego z 2020 r. poz. 5552)
- 26) Zmiana studium uwarunkowań i kierunków zagospodarowania przestrzennego gminy Człuchów – przyjęta Uchwałą Nr XXX.351.2021 Rady Gminy Człuchów z dnia 28 maja 2021 r.

4. Informacje o głównych celach i zawartości projektowanego dokumentu oraz o jego powiązaniach z innymi dokumentami

Celem planu jest przeznaczenie udokumentowanego złoża kopalin Rychnowy III na teren górnictwa i wydobywania.

Obszar planu o powierzchni 18,2612 ha – położony jest w miejscowości Zagórki i obejmuje w całości działkę nr 429/28 w obrębie geodezyjnym Rychnowy w gm. Człuchów.

Większość obszaru planu zajmują obecnie grunty orne RIVa i RV.

Na projekt planu składają się:

- tekst uchwały
- rysunek w skali 1:2 000 z wykorzystaniem urzędowej kopii mapy zasadniczej w postaci elektronicznej;
- uzasadnienie.

Zapisy tekstu projektu planu dotyczą następujących zagadnień:

- 1) przepisy ogólne
- 2) ogólne ustalenia dla całego obszaru planu
 - ustalenia dotyczące zasad ochrony i kształtowania ładu przestrzennego;
 - ustalenia dotyczące zasad ochrony środowiska, przyrody i krajobrazu oraz zasad kształtowania krajobrazu;
 - ustalenia dotyczące zasad ochrony dziedzictwa kulturowego i zabytków;
 - ustalenia dotyczące komunikacji;
 - ustalenia dotyczące infrastruktury technicznej;
- 3) szczegółowe ustalenia planu
 - G teren górnictwa i wydobywania
- 4) przepisy końcowe.

Rysunek projektu planu w skali 1: 2 000 zawiera następujące elementy:

- oznaczenia:
 - rozgraniczenia: granica obszaru objętego mpzp, linie rozgraniczające teren o ustalonym przeznaczeniu i określonych zasadach zagospodarowania, granica udokumentowanego złoża kopalin, granica pasów zieleni izolacyjnej, granica terenu przyrodniczego zagłębienia do kompensacji przyrodniczej;
 - przeznaczenie terenu – G teren górnictwa i wydobywania;
- wyrys ze studium uikzp;
- informacja odnośnie mapy zasadniczej.

Projekt planu powiązany jest z następującym dokumentem:

- ⇒ Zmiana studium uwarunkowań i kierunków zagospodarowania przestrzennego gminy Człuchów – przyjęta Uchwałą Nr XXX.351.2021 Rady Gminy Człuchów z dnia 28 maja 2021 r.

Na wschód od obszaru niniejszego planu w odległości ok. 6 m, za drogą wewnętrzną – zlokalizowany jest inny plan miejscowy z ustalonymi m.in. terenami powierzchniowej eksploatacji kopalin – Uchwała Nr XXXIII.389.2021 Rady Gminy Człuchów z dnia 7 września 2021 r. w sprawie uchwalenia miejscowego planu zagospodarowania przestrzennego terenów położonych w obrębach geodezyjnych Nieżywieć i Rychnowy (Dz. Urz. Woj. Pomorskiego z 2021 r. poz. 3639)

5. Informacje o metodach zastosowanych przy sporządzaniu prognozy

Zakres i stopień szczegółowości prognozy wynika z art. 51. ust. 2 pkt 1-3 oraz art. 52 ust. 1-2 ustawy z dnia 3 października 2008 r. o udostępnianiu informacji o środowisku i jego ochronie, udziale społeczeństwa w ochronie środowiska oraz o ocenach oddziaływania na środowisko (Dz. U. z 2022 r. poz. 1029). Zakres i stopień szczegółowości prognozy został uzgodniony z RDOŚ i PPIS.

W prognozie wykorzystano opracowanie ekofizjograficzne z czerwca 2022 r., badania terenowe i rozpoznanie terenowe z maja 2022 r., a także literaturę, zdjęcia lotnicze i satelitarne, materiały archiwalne i kartograficzne, zdjęcia wykonane przez autora oraz uzyskane informacje z urzędów i instytucji, w tym z kilku stron internetowych.

Wykorzystano metody: macierzy interakcji, indukcyjno-opisową, analogii środowiskowych (przestrzenno-czasowych), analiz kartograficznych i satelitarnych.

Do tekstu prognozy załączono:

- 1) Oświadczenie autora prognozy
- 2) Rysunki (mapy poglądowe) – położenie obszaru planu na tle najbliższych form ochrony przyrody
- 3) Rysunek prognozy.

6. Propozycje dotyczące przewidywanych metod analizy skutków realizacji postanowień projektowanego dokumentu oraz częstotliwości jej przeprowadzania

Proponuje się przeprowadzanie analizy skutków realizacji postanowień dokumentu tj. miejscowego planu zagospodarowania przestrzennego terenu położonego w obrębie geodezyjnym Rychnowy, gm. Człuchów – w kontekście jego wpływu na środowisko, przyrodę, krajobraz i ludzi – raz na pięć lat – w powiązaniu z analizą zmian w zagospodarowaniu przestrzennym oraz oceną aktualności studium uwarunkowań i kierunków zagospodarowania przestrzennego oraz miejscowych planów zagospodarowania przestrzennego – przeprowadzoną przez Wójta Gminy Człuchów przynajmniej raz w kadencji Rady Gminy Człuchów.

7. Wnioski z opracowania ekofizjograficznego

W związku z tym, że całość obszaru planu czyli działki nr 429/28 obręb Rychnowy – objęta jest udokumentowanym złożem kopalin Rychnowy III – główną predyspozycją obszaru planu – jest przeznaczenie terenu jako teren górnictwa i wydobywania.

Jednocześnie należy dążyć do zminimalizowania potencjalnych negatywnych skutków oddziaływania przyszłego wydobywania piasku na środowisko, przyrodę, krajobraz, ludzi i otoczenie poprzez:

- 1) wyznaczenie granic terenu przyrodniczego zagłębienia (z oczkiem wodnym) do kompensacji przyrodniczej – w sytuacji jego likwidacji wraz z ustaleniami, że w ramach kompensacji przyrodniczej należy odtworzyć zagłębienie wraz z oczkiem wodnym – w innym miejscu lub w ramach przyszłej rekultywacji o kierunku wodnym po wydobywaniu piasku;
- 2) wyznaczenie granic pasów zieleni izolacyjnej z wykorzystaniem istniejącej zieleni wzdłuż granic obszaru objętego planem – szczególnie od strony: sąsiedniego ciągu ekologicznego w formie doliny, od sąsiednich gruntowych dróg wewnętrznych i od sąsiedniej elektrowni fotowoltaicznej.

Opracowanie ekofizjograficzne do przedmiotowego planu nie mogło spełnić zapisu art. 104 ust. 3 ustawy z dnia 9 czerwca 2021 r. prawo geologiczne i geologiczne (Dz. U. z 2022 r. poz. 1072) w brzmieniu: „Przewidywane dla środowiska skutki działalności określonej w koncesji określonej w opracowaniu ekofizjograficznym sporządzanym na potrzeby (...) miejscowego planu zagospodarowania przestrzennego, a także na podstawie odpowiednio projektu zagospodarowania złoża (...)” – gdyż w obszarze planu nie została udzielona koncesja na wydobywanie kopalin ze złoża Rychnowy III, ponieważ nie wystąpiono z takim wnioskiem, z czym wiąże się brak projektu zagospodarowania złoża oraz brak obszaru i terenu górnictwa.

8. Istniejący stan środowiska, w tym na obszarach objętych przewidywanym znaczącym oddziaływaniem oraz istniejące problemy ochrony środowiska z uwzględnieniem obszarów podlegających ochronie

8.1. Przyrodnicze konsekwencje położenia obszaru objętego planem w regionie

Obszar objęty planem o pow. 18,2612 ha położony jest:

- w mezoregionie fizycznogeograficznym Pojezierze Północnokrajeńskie;

- częściowo w dorzeczu rzeki Wisły; w zlewni rzeki Brdy; dokładnie jest to zlewnia jednolitej części wód powierzchniowych (JCWP) PLRW200017292659 Kamionka do wypływu z jez. Mochel;
- częściowo w dorzeczu rzeki Odry; w zlewniach rzek Warty, Noteci, Gwdy i Szczyry; dokładnie jest to zlewnia jednolitej części wód powierzchniowych (JCWP) PLRW60001818864459 Chrzastowa do dopływu z Borkowa;
- częściowo w obszarze jednolitej części wód podziemnych (JCWPd) PLGW200036 dorzecze Wisły, region wodny Dolnej Wisły;
- częściowo w obszarze jednolitej części wód podziemnych (JCWPd) PLGW600026 dorzecze Odry, region wodny Warty;
- w północno-wschodniej części obrębu geodezyjnego Rychnowy;
- we wschodniej części gminy Człuchów;
- we wschodniej części powiatu człuchowskiego;
- na północ od ponadlokalnej trasy rowerowej nr 9 „Niedzielną”;
- ok. 1,3 m na północ od drogi krajowej nr 22;
- ok. 12 km na północ od południowej granicy województwa pomorskiego.

8.2. Struktura i funkcjonowanie środowiska przyrodniczego, użytkowanie i tereny przyrodnicze

W strukturze środowiska przyrodniczego obszaru objętego planem dominuje następujący typ środowiska przyrodniczego:

- wysoczyzna morenowa płaska i falista (różnica wysokości 15,3 m od 169,5 m n.p.m. do 184,8 m n.p.m.) z gruntami ornymi bez stałej szaty roślinnej (tj. z roślinnością zmienną pól uprawnych), z ubogą fauną, w podłożu z glebami brunatnymi wyługowanymi, w przewadze z piaskami słabogliniastymi na piaskach luźnych (o dobrej przepuszczalności dla wody), częściowo z piaskami gliniastymi lekkimi na piaskach słabogliniastych oraz częściowo z piaskami gliniastymi lekkimi na glinach lekkich, z poziomami wodonośnymi od 19,9 m do 32 m p.p.t.; dobre przewietrzanie, z przewagą wiatrów z zachodu i południowego zachodu; następuje intensywne wsiąkanie wody w przepuszczalne podłoże, jej ograniczony spływ w kierunku terenów niżej położonych i ograniczone parowanie wody z roślin uprawnych (w okresie wegetacyjnym); występuje ograniczona akumulacja materii w terenach niżej położonych; energia słoneczna akumulowana jest głównie w sezonowych roślinach uprawnych i w glebie;

W obszarze planu występują następujące rodzaje użytkowania i typy terenów przyrodniczych :

- grunty orne klasy RIVa bez stałej szaty roślinnej;
- grunty orne klasy RV bez stałej szaty roślinnej;
- zadrzewienia przydrożne w rozproszeniu;
- zarośla przydrożne;
- zarośla w zagłębieniu (bezodpływowym);
- roślinność łąkowa na stokach zagłębienia (bezodpływowego);
- oczko wodne w zagłębieniu (bezodpływowym) z roślinnością wodną.

W obszarze planu z sieci infrastruktury technicznej występują jedynie napowietrzna i podziemna linia elektroenergetyczna 15 kV.

W sąsiedztwie, ale poza obszarem planu występują:

- od południowego wschodu i południa – gruntowa droga wewnętrzna, a za nią niewielki las;
- od południa i południowego zachodu – zakład górniczy Rychnowy II – z obszarem górniczym Rychnowy II i terenem górniczym;
- od południowego zachodu (niewielki fragment) – zakład górniczy Zagórki – z obszarem górniczym Zagórki IA i terenem górniczym;
- od zachodu, północnego zachodu i północy – lokalny ciąg ekologiczny w formie dolinnej – z mokradłami, łąkami, zadrzewieniami i zaroślami;
- od wschodu – gruntowa droga wewnętrzna, a za nią obszar górniczy Rychnowy I i teren górniczy;
- od wschodu – elektrownia fotowoltaiczna – z panelami i ze stacją transformatorową 15 kV/0,8 kV.

8.3. Odporność środowiska przyrodniczego na degradację i zdolność do regeneracji

Najmniej odporne na degradację i o małej zdolności do regeneracji w obszarze planu jest – oczko wodne w zagłębieniu (bezodpływowym) z roślinnością wodną – ze względu na możliwość akumulacji materii (w tym potencjalnych zanieczyszczeń) z terenów wyżej położonych; jest zagrożone bezpośrednią likwidacją lub niekorzystnym osuszeniem – w wyniku wydobycia piasku z terenów wokół położonych.

8.4. Zasoby środowiska przyrodniczego i bioróżnorodność oraz ochrona środowiska, przyrody i krajobrazu

W obszarze planu występują następujące zasoby środowiska przyrodniczego:

- 1) zadrzewienia przydrożne w rozproszeniu o pow. ok. 0,0754 ha – dominują sosny i brzozy;
- 2) zarośla przydrożne o pow. ok. 0,1862 ha – dominują wierzby;
- 3) zarośla w zagłębieniu (bezodpływowym) o pow. ok. 0,0176 ha – dominują wierzby;
- 4) roślinność łąkowa o pow. ok. 0,0065 ha – niewielki płat na niskich stokach zagłębienia (bezodpływowego);
- 5) oczko wodne o pow. ok. 0,0136 ha w zagłębieniu (bezodpływowym) o pow. ok. 0,0377 ha z roślinnością wodną – występuje tu z roślin włośnienniczek wodny (jaskier wodny), a ze zwierząt żaba trawna, podlegającą częściowej ochronie;
- 6) pojedyncze większe drzewo – sosna o obwodzie 1,2 m, wys. ok. 13 m
- 7) udokumentowane złoża kopalin – piasku i żwiru – Rychnowy III w granicach całej działki nr 429/28 obręb Rychnowy o pow. 18,2612 ha; bilansowe zasoby geologiczne złoża wynoszą 9 427 tys. t piasku w kategorii C1; zasoby geologiczne zostały zatwierdzone przez Marszałka Województwa Pomorskiego decyzją DROŚ-G.7427.11.2019 z dnia 3.04.2019 r.
- 8) grunty orne klasy RIVa o pow. ok. 12,6 ha o średnim potencjale potencjalne rolniczym; pozostałe grunty klasy RV mają mały potencjał rolniczy.

W obszarze planu **nie** występują:

- obszary górnicze ani tereny górnicze;
- główne zbiorniki wód podziemnych ani ich obszary ochronne;
- lasy.

Bioróżnorodność w obszarze planu na większości powierzchni czyli na gruntach ornym jest bardzo mała.

Mała bioróżnorodność dotyczy zadrzewień przydrożnych w rozproszeniu i zarośli przydrożnych.

Średnia bioróżnorodność związana jest w zagłębieniu bezodpływowym o pow. ok. 0,0377 ha, gdzie występują:

- oczko wodne o pow. ok. 0,0136 ha z roślinnością wodną (włosienicznik wodny) i z żabą trawną, podlegającą częściowej ochronie;
- zarośla wierzbowe o pow. ok. 0,0176 ha
- niewielki płat roślinności łąkowej o pow. ok. 0,0065 ha.

W granicach obszaru objętego planem nie stwierdzono chronionych gatunków roślin ani stale przebywających chronionych gatunków zwierząt, z wyjątkiem żaby trawnej w oczku wodnym.

Obszar planu nie posiada sieci kanalizacji sanitarnej oraz położony jest poza granicą aglomeracji (wodno-ściekowej) Człuchów.

W obszarze planu nie występują zatwierdzone ani proponowane obszary chronionej przyrody ani chronionego krajobrazu.

W sąsiedztwie, ale poza obszarem planu występuje od zachodu, północnego zachodu i północy – lokalny ciąg ekologiczny w formie dolinnej – z mokradłami, łąkami, zadrzewieniami i zaroślami.

W następujących odległościach od obszaru planu tj. od jego centralnego miejsca – znajdują się następujące najbliższe obszary chronionej przyrody i chronionego krajobrazu:

- 1,6 km – Obszar Natura 2000 – Specjalny Obszar Ochrony Siedlisk „Las Wolność” PLH220060;
- 1,6 m – Zaborski Park Krajobrazowy;
- 1,6 km – otulina Parku Narodowego Bory Tucholskie;
- 2,0 km – najbliższy użytek ekologiczny (bez nazwy) – bagno
- 2,6 km – Obszar Natura 2000 – Obszar Specjalnej Ochrony Ptaków „Wielki Sandr Brdy” PLB220001;
- 3,0 km – Obszar Natura 2000 – Specjalny Obszar Ochrony Siedlisk „Duży Okoń” PLH220059;
- 3,2 km – Obszar Natura 2000 – Obszar Specjalnej Ochrony Ptaków „Bory Tucholskie” PLB220009;
- 3,6 km – Obszar Chronionego Krajobrazu Jezior Człuchowskich
- 4,3 km – Park Narodowy Bory Tucholskie.

Najbliższy korytarz ekologiczny o znaczeniu krajowym i regionalnym GKPN-18B Bory Krajeńskie-Bory Tucholskie – położony jest w następujących odległościach na północ od obszaru planu:

- 0,34 km – od północnej granicy planu;
- 0,52 km – od centralnego miejsca planu;
- 0,85 km – od południowej granicy planu.

8.5. Istniejące zagrożenia dla środowiska, krajobrazu i zdrowia ludzi

W obszarze planu nie występują istniejące zagrożenia dla środowiska, krajobrazu i zdrowia ludzi z wyjątkiem niewielkiego zagrożenia dla krajobrazu i ptaków – związanego z napowietrzną linią elektroenergetyczną 15 kV.

Zagrożenia dla środowiska, krajobrazu i zdrowia ludzi występują w sąsiedztwie obszaru planu:

- od południa i południowego zachodu – zakład górniczy Rychnowy II – z obszarem górniczym Rychnowy II i terenem górniczym – źródło hałasu i pylenia przy wydobyciu piasku; skarpy o dużych spadkach; negatywny wpływ na krajobraz;
- od południowego zachodu – zakład górniczy Zagórki – z obszarem górniczym Zagórki IA i terenem górniczym – źródło hałasu i pylenia przy wydobyciu piasku; skarpy o dużych spadkach; negatywny wpływ na krajobraz;
- od północnego wschodu – w odległości ok. 100 m – tor treningowy i wyścigowy dla motocykli i samochodów terenowych w dawnym wyrobisku – okresowo źródło hałasu i motoryzacyjnych zanieczyszczeń powietrza;
- od wschodu za drogą gruntowa – obszar górniczy Rychnowy I i teren górniczy – potencjalne źródło hałasu i pylenia przy wydobyciu piasku.

8.6. Zagrożenia związane z ryzykiem wystąpienia poważnych awarii

W obszarze planu ani w jego otoczeniu **nie** występują zakłady o zwiększonym ani o dużym ryzyku wystąpienia poważnych awarii.

Drogi gruntowe w sąsiedztwie obszaru planu – nie służą jako tereny komunikacyjne do transportu paliw, związków chemicznych ani gazu propan-butan w butlach.

8.7. Zagrożenia naturalne

W obszarze planu **nie** występują:

- tereny zagrożone osuwaniem się mas ziemnych;

- obszary szczególnego zagrożenia powodzią. – gdyż **nie** występują obszary na których prawdopodobieństwo wystąpienia powodzi jest wysokie (10 %) i średnie (1 %) tzn. wynosi odpowiednio raz na 10 lat i raz na 100 lat
- obszary, gdzie prawdopodobieństwo powodzi jest niskie (0,2 %) i wynosi raz na 500 lat.

8.8. Ochrona dziedzictwa kulturowego i zabytków

W obszarze planu **nie** występują:

- 1) obiekty wpisane do rejestru zabytków;
- 2) obiekty w ewidencji zabytków;
- 3) stanowiska archeologiczne wpisane do rejestru zabytków;
- 4) stanowiska archeologiczne w ewidencji zabytków archeologicznych;
- 5) strefy ochrony konserwatorskiej i archeologicznej;
- 6) cenne krajobrazy kulturowe;
- 7) dobra kultury współczesnej.

9. Potencjalne zmiany stanu środowiska w przypadku braku realizacji projektowanego dokumentu

W przypadku braku realizacji projektowanego dokumentu tj. braku niniejszego planu główne tendencje w przyszłości związane byłyby z dotychczasowym użytkowaniem terenów (grunty orne) i możliwością udzielenia koncesji na wydobywanie kopalin ze złoża Rychnowy III, niezależnie od braku planu.

Niniejsze opracowanie ekofizjograficzne nie może spełnić zapisu art. 104 ust. 3 ustawy z dnia 9 czerwca 2021 r. prawo geologiczne i geologiczne (Dz. U. z 2022 r. poz. 1072) w brzmieniu: „Przewidywane dla środowiska skutki działalności określonej w koncesji określa się w opracowaniu ekofizjograficznym sporządzanym na potrzeby (...) miejscowego planu zagospodarowania przestrzennego, a także na podstawie odpowiednio projektu zagospodarowania złoża (...)” – gdyż w obszarze planu nie została udzielona koncesja na wydobywanie kopalin ze złoża Rychnowy III, ponieważ nie wystąpiono z takim wnioskiem, z czym wiąże się brak projektu zagospodarowania złoża oraz brak obszaru i terenu górniczego.

W obszarze planu na występujących tutaj siedliskach po ustaniu oddziaływań człowieka pojawiałyby się następujące zbiorowiska potencjalnej roślinności naturalnej:

- grądy środkowoeuropejskie; odmiana śląsko-wielkopolska, forma niżowa, seria żyzna;
- kontynentalne bory mieszane;
- subatlantycki acidofilny las bukowo-dębowy typu pomorskiego.

Przy wprowadzaniu nowych drzew i krzewów warto brać pod uwagę wymienione powyżej zbiorowiska.

10. Cele i problemy ochrony środowiska w projektowanym dokumencie

Cele i problemy ochrony środowiska w projekcie planu przedstawiają się następująco:

- ustalenia dotyczące zasad ochrony i kształtowania ładu przestrzennego:
 - pasy ochronne zostaną szczegółowo określone w projekcie zagospodarowania złoża i w koncesji na wydobywanie kopalin ze złoża, zgodnie z przepisami odrębnymi;
 - obowiązuje po zakończeniu eksploatacji złoża kopalin i likwidacji zakładu górniczego nakaz rekultywacji terenu w kierunku wodnym, leśnym lub rekreacyjnym, poprzedzony projektem rekultywacji, zgodnie z przepisami odrębnymi; na terenie zrehabilitowanym w ramach uniwersalnego projektowania – należy zapewnić dostępność dla osób ze szczególnymi potrzebami;
- ustalenia dotyczące zasad ochrony środowiska, przyrody i krajobrazu oraz zasad kształtowania krajobrazu:
 - w celu zminimalizowania potencjalnych negatywnych skutków oddziaływania przyszłego wydobycia kopalin na środowisko, przyrodę, krajobraz, ludzi i otoczenie – ustala się następujące zasady:
 - w sytuacji likwidacji w wyniku eksploatacji kopalin – terenu przyrodniczego zagłębienia z oczkiem wodnym, oznaczonego na rysunku, należy poddać go kompensacji przyrodniczej poprzez odtworzenie zagłębienia o minimum takiej samej powierzchni wraz z oczkiem wodnym w innym miejscu lub w ramach przyszłej rekultywacji o kierunku wodnym, po wydobyciu piasku;
 - uwzględnienie w projekcie zagospodarowania złoża – pasów zieleni izolacyjnej o szerokości minimum 10 m, oznaczonych na rysunku, z wykorzystaniem istniejącej zieleni wzdłuż granic terenu górnictwa i wydobycia G od strony: sąsiedniego ciągu ekologicznego w formie dolinnej, od sąsiednich dróg wewnętrznych i od sąsiedniej elektrowni fotowoltaicznej;

- pasy zieleni izolacyjnej należy realizować w następujący sposób:
 - wzdłuż granic terenu górnictwa i wydobywania G od strony sąsiedniego ciągu ekologicznego w formie dolinnej i od sąsiednich dróg wewnętrznych z wykorzystaniem istniejących zadrzewień i zarośli – jako zieleni izolacyjno-krajobrazową, przy dodatkowym użyciu nowych drzew i krzewów nawiązujących do siedliska;
 - wzdłuż granic terenu górnictwa i wydobywania G od sąsiedniej elektrowni fotowoltaicznej – jako zieleni izolacyjno-krajobrazową, z wykorzystaniem krzewów i niższych drzew nawiązujących do siedliska, tak aby nie ograniczać funkcjonowania elektrowni fotowoltaicznej;
- w obszarze planu nie występują:
 - obszary chronionej przyrody ani chronionego krajobrazu;
 - lasy;
 - obszary górnicze ani tereny górnicze;
 - główne zbiorniki wód podziemnych ani ich obszary ochronne;
 - obszary osuwania się mas ziemnych;
 - obszary szczególnego zagrożenia powodzią – gdyż nie występują obszary na których prawdopodobieństwo wystąpienia powodzi jest wysokie 10 % i średnie 1 % oraz wynosi odpowiednio raz na 10 lat i raz na 100 lat;
 - obszary, gdzie prawdopodobieństwo wystąpienia powodzi jest niskie 0,2 % i wynosi raz na 500 lat.
- ustalenia dotyczące infrastruktury technicznej.

11. Przewidywane oddziaływania, w tym na Obszary Natura 2000

11.1. Wprowadzenie

Niniejszą prognozę oparto na szczegółowej analizie ustaleń projektu planu.

Celem planu jest przeznaczenie udokumentowanego złoża kopalin Rychnowy III na teren górnictwa i wydobywania.

Obszar planu o powierzchni 18,2612 ha – położony jest w miejscowości Zagórki i obejmuje w całości działkę nr 429/28 w obrębie geodezyjnym Rychnowy w gm. Człuchów.

Większość obszaru planu zajmują obecnie grunty orne RIVa i RV.

Pozytywne ustalenia projektu planu przedstawiono w roz. 11.13., a neutralne w roz. 11.14.

11.2. Przewidywane oddziaływania ustaleń projektu planu – na Obszary Natura 2000

Przewidywane oddziaływania ustaleń projektu planu – na Obszary Natura 2000											
na	bezpośrednie	pośrednie	wtórne	skumulowane	krótkoterminowe	średnioterminowe	długoterminowe	stałe	chwilowe	pozytywne	negatywne
różnorodność biologiczną											
ludzi											
zwierzęta											
rośliny											
wodę											
powietrze											
powierzchnię ziemi											
krajobraz											
klimat											
zasoby naturalne											
zabytki											
dobry materiał											

(pusta kratka) przewidywany brak oddziaływania (neutralne oddziaływanie)

x przewidywane niewielkie oddziaływanie

xx przewidywane średnie oddziaływanie

xxx przewidywane znaczące oddziaływanie

W następujących odległościach od obszaru planu tj. od jego centralnego miejsca – znajdują się następujące najbliższe Obszary Natura 2000:

- 1,6 km – Specjalny Obszar Ochrony Siedlisk „Las Wolność” PLH220060;
- 2,6 km – Obszar Specjalnej Ochrony Ptaków „Wielki Sandr Brdy” PLB220001;

- 3,0 km – Specjalny Obszar Ochrony Siedlisk „Duży Okoń” PLH220059;
- 3,2 km – Obszar Specjalnej Ochrony Ptaków „Bory Tucholskie” PLB220009.

Przewiduje się brak oddziaływania ustaleń projektu planu – na Obszary Natura 2000 ze względu na:

- znaczną odległość – 1,6 km i więcej;
- nie ma bezpośredniej łączności hydrologicznej i hydrogeologicznej – pomiędzy obszarem planu a Obszarami Natura 2000;
- zasięg ewentualnego leja depresji i ewentualnego obniżenia poziomu wód gruntowych i podziemnych w wyniku prowadzonej przyszłej eksploatacji złoża (piasku i żwiru) systemem odkrywkowym nie powinien przekroczyć zasięgu złoża (obszar planu) lub jego najbliższego otoczenia, na co wskazuje znaczna głębokość poziomów wodonośnych złoża od 19,9 m do 32 m p.p.t. (wg karty złoża) oraz to, że pomimo prowadzonej eksploatacji sąsiednich złóż kopalin (Rychnowy II i Zagórki Ia) – wciąż na działce objętej planem występują wody powierzchniowe w lokalnym zagłębieniu;
- pomiędzy obszarem planu, a Obszarami Natura 2000 występują – szerokie pasy terenów leśnych i rolniczych oraz wody powierzchniowe, mokradła i tereny zurbanizowane;
- uwzględnienie w ustaleniach planu uwarunkowań przyrodniczych i środowiskowych.

Ustalenia projektu planu w żaden sposób nie wpłyną na przyrodę, krajobraz ani na cele ochrony Obszarów Natura 2000, również przy uwzględnieniu skumulowanego oddziaływania projektowanego obszaru eksploatacji złoża Rychnowy III i sąsiednich obszarów eksploatacji złóż Rychnowy I, Rychnowy II i Zagórki Ia.

Nie nastąpi pogorszenie stanu siedlisk przyrodniczych i siedlisk gatunków roślin i zwierząt, dla których ochrony zostały wyznaczone Obszary Natura 2000. Nie zaistnieje negatywny wpływ na gatunki, dla których ochrony zostały wyznaczone Obszary Natura 2000. Nie nastąpi pogorszenie integralności Obszarów Natura 2000 i ich powiązań z innymi obszarami chronionymi.

11.3. Przewidywane oddziaływania ustaleń projektu planu – na Park Narodowy Bory Tucholskie i jego otulinę

Przewidywane oddziaływania ustaleń projektu planu – na Park Narodowy Bory Tucholskie i jego otulinę											
na	bezpośrednie	pośrednie	wtórne	skumulowane	krótkoterminowe	średnioterminowe	długoterminowe	stałe	chwilowe	pozytywne	negatywne
różnorodność biologiczną											
ludzi											
zwierzęta											
rośliny											
wodę											
powietrze											
powierzchnię ziemi											
krajobraz											
klimat											
zasoby naturalne											
zabytki											
dobry materiał											

(pusta kratka) przewidywany brak oddziaływania (neutralne oddziaływanie)

x przewidywane niewielkie oddziaływanie

xx przewidywane średnie oddziaływanie

xxx przewidywane znaczące oddziaływanie

Przewiduje się brak oddziaływania ustaleń projektu planu – na Park Narodowy Bory Tucholskie i jego otulinę ze względu na:

– znaczną odległość – otulina 1,6 km; park narodowy 4,3 km;

- nie ma bezpośredniej łączności hydrologicznej i hydrogeologicznej – pomiędzy obszarem planu a parkiem narodowym i jego otuliną;
- pomiędzy obszarem planu, a parkiem narodowym i jego otuliną występują – szerokie pasy terenów leśnych i rolniczych oraz wody powierzchniowe, mokradła i tereny zurbanizowane;
- zasięg ewentualnego leja depresji i ewentualnego obniżenia poziomu wód gruntowych i podziemnych w wyniku prowadzonej przyszłej eksploatacji złoża (piasku i żwiru) systemem odkrywkowym nie powinien przekroczyć zasięgu złoża (obszar planu) lub jego najbliższego otoczenia, na co wskazuje znaczna głębokość poziomów wodonośnych złoża od 19,9 m do 32 m p.p.t. (wg karty złoża) oraz to, że pomimo prowadzonej eksploatacji sąsiednich złóż kopalin (Rychnowy II i Zagórki Ia) – wciąż na działce objętej planem występują wody powierzchniowe w lokalnym zagłębieniu;
- uwzględnienie w ustaleniach planu uwarunkowań przyrodniczych i środowiskowych.

11.4. Przewidywane oddziaływania ustaleń projektu planu – na Zaborski Park Krajobrazowy

Przewidywane oddziaływania ustaleń projektu planu – na Zaborski Park Krajobrazowy											
na	bezpośrednie	pośrednie	wtórne	skumulowane	krótkoterminowe	średnioterminowe	długoterminowe	stałe	chwilowe	pozytywne	negatywne
różnorodność biologiczną											
ludzi											
zwierzęta											
rośliny											
wodę											
powietrze											
powierzchnię ziemi											
krajobraz											
klimat											
zasoby naturalne											
zabytki											
dobry materialne											

(pusta kratka) przewidywany brak oddziaływania (neutralne oddziaływanie)

x przewidywane niewielkie oddziaływanie

xx przewidywane średnie oddziaływanie

xxx przewidywane znaczące oddziaływanie

Przewiduje się brak oddziaływania ustaleń projektu planu – na Zaborski Park Krajobrazowy ze względu na:

– znaczną odległość – 1,6 km;

- nie ma bezpośredniej łączności hydrologicznej i hydrogeologicznej – pomiędzy obszarem planu a parkiem krajobrazowym;
- zasięg ewentualnego leja depresji i ewentualnego obniżenia poziomu wód gruntowych i podziemnych w wyniku prowadzonej przyszłej eksploatacji złoża (piasku i żwiru) systemem odkrywkowym nie powinien przekroczyć zasięgu złoża (obszar planu) lub jego najbliższego otoczenia, na co wskazuje znaczna głębokość poziomów wodonośnych złoża od 19,9 m do 32 m p.p.t. (wg karty złoża) oraz to, że pomimo prowadzonej eksploatacji sąsiednich złóż kopalin (Rychnowy II i Zagórki Ia) – wciąż na działce objętej planem występują wody powierzchniowe w lokalnym zagłębieniu;
- uwzględnienie w ustaleniach planu uwarunkowań przyrodniczych i środowiskowych.

11.5. Przewidywane oddziaływania ustaleń projektu planu – na obszary chronionego krajobrazu

Przewidywane oddziaływania ustaleń projektu planu – na obszary chronionego krajobrazu											
na	bezpośrednie	pośrednie	wtórne	skumulowane	krótkoterminowe	średnioterminowe	długoterminowe	stałe	chwilowe	pozytywne	negatywne
różnorodność biologiczną											
ludzi											
zwierzęta											
rośliny											
wodę											
powietrze											
powierzchnię ziemi											
krajobraz											
klimat											
zasoby naturalne											
zabytki											
dobry materialne											

(pusta kratka) przewidywany brak oddziaływania (neutralne oddziaływanie)

x przewidywane niewielkie oddziaływanie

xx przewidywane średnie oddziaływanie

xxx przewidywane znaczące oddziaływanie

Przewiduje się brak oddziaływania ustaleń projektu planu – na obszary chronionego krajobrazu ze względu na:

- znaczną odległość – 3,6 km (Obszar Chronionego Krajobrazu Jezior Człuchowskich) i więcej;

- nie ma bezpośredniej łączności hydrologicznej i hydrogeologicznej – pomiędzy obszarem planu a obszarami chronionego krajobrazu;
- pomiędzy obszarem planu, a obszarami chronionego krajobrazu występują – szerokie pasy terenów leśnych i rolniczych oraz wody powierzchniowe, mokradła i tereny zurbanizowane;
- zasięg ewentualnego leja depresji i ewentualnego obniżenia poziomu wód gruntowych i podziemnych w wyniku prowadzonej przyszłej eksploatacji złoża (piasku i żwiru) systemem odkrywkowym nie powinien przekroczyć zasięgu złoża (obszar planu) lub jego najbliższego otoczenia, na co wskazuje znaczna głębokość poziomów wodonośnych złoża od 19,9 m do 32 m p.p.t. (wg karty złoża) oraz to, że pomimo prowadzonej eksploatacji sąsiednich złóż kopalin (Rychnowy II i Zagórki Ia) – wciąż na działce objętej planem występują wody powierzchniowe w lokalnym zagłębieniu;
- uwzględnienie w ustaleniach planu uwarunkowań przyrodniczych i środowiskowych.

11.6. Przewidywane oddziaływania ustaleń projektu planu – na użytki ekologiczne

Przewidywane oddziaływania ustaleń projektu planu – na użytki ekologiczne											
na	bezpośrednie	pośrednie	wtórne	skumulowane	krótkoterminowe	średnioterminowe	długoterminowe	stałe	chwilowe	pozytywne	negatywne
różnorodność biologiczną											
ludzi											
zwierzęta											
rośliny											
wodę											
powietrze											
powierzchnię ziemi											
krajobraz											
klimat											
zasoby naturalne											
zabytki											
dobra materialne											

(pusta kratka) przewidywany brak oddziaływania (neutralne oddziaływanie)

x przewidywane niewielkie oddziaływanie

xx przewidywane średnie oddziaływanie

xxx przewidywane znaczące oddziaływanie

Przewiduje się brak oddziaływania ustaleń projektu planu – na użytki ekologiczne ze względu na:

– znaczną odległość – 2,0 km i więcej;

- nie ma bezpośredniej łączności hydrologicznej i hydrogeologicznej – pomiędzy obszarem planu a użytkami ekologicznymi;
- pomiędzy obszarem planu, a użytkami ekologicznymi występują – tereny leśne i rolnicze oraz wody powierzchniowe i mokradła;
- zasięg ewentualnego leja depresji i ewentualnego obniżenia poziomu wód gruntowych i podziemnych w wyniku prowadzonej przyszłej eksploatacji złoża (piasku i żwiru) systemem odkrywkowym nie powinien przekroczyć zasięgu złoża (obszar planu) lub jego najbliższego otoczenia, na co wskazuje znaczna głębokość poziomów wodonośnych złoża od 19,9 m do 32 m p.p.t. (wg karty złoża) oraz to, że pomimo prowadzonej eksploatacji sąsiednich złóż kopalin (Rychnowy II i Zagórki Ia) – wciąż na działce objętej planem występują wody powierzchniowe w lokalnym zagłębieniu;
- uwzględnienie w ustaleniach planu uwarunkowań przyrodniczych i środowiskowych.

11.7. Przewidywane oddziaływania ustaleń projektu planu – na korytarze ekologiczne

Przewidywane oddziaływania ustaleń projektu planu – na korytarze ekologiczne											
na	bezpośrednie	pośrednie	wtórne	skumulowane	krótkoterminowe	średnioterminowe	długoterminowe	stałe	chwilowe	pozytywne	negatywne
różnorodność biologiczną											
ludzi											
zwierzęta											
rośliny											
wodę											
powietrze											
powierzchnię ziemi											
krajobraz											
klimat											
zasoby naturalne											
zabytki											
dobra materialne											

(pusta kratka) przewidywany brak oddziaływania (neutralne oddziaływanie)

x przewidywane niewielkie oddziaływanie

xx przewidywane średnie oddziaływanie

xxx przewidywane znaczące oddziaływanie

Najbliższy korytarz ekologiczny o znaczeniu krajowym i regionalnym GKPN-18B Bory Krajeńskie-Bory Tucholskie – położony jest w następujących odległościach na północ od obszaru planu:

- 0,34 km – od północnej granicy planu;

- 0,52 km – od centralnego miejsca planu;
- 0,85 km – od południowej granicy planu.

Przewiduje się brak oddziaływania ustaleń projektu planu – na korytarze ekologiczne o znaczeniu krajowym i regionalnym ze względu na:

- odległość – 0,34 km i więcej;
- zasięg ewentualnego leja depresji i ewentualnego obniżenia poziomu wód gruntowych i podziemnych w wyniku prowadzonej przyszłej eksploatacji złoża (piasku i żwiru) systemem odkrywkowym nie powinien przekroczyć zasięgu złoża (obszar planu) lub jego najbliższego otoczenia, na co wskazuje znaczna głębokość poziomów wodonośnych złoża od 19,9 m do 32 m p.p.t. (wg karty złoża) oraz to, że pomimo prowadzonej eksploatacji sąsiednich złóż kopalin (Rychnowy II i Zagórki Ia) – wciąż na działce objętej planem występują wody powierzchniowe w lokalnym zagłębieniu;
- uwzględnienie w ustaleniach planu uwarunkowań przyrodniczych i środowiskowych.

11.8. Przewidywane oddziaływania ustaleń projektu planu – na lokalny ciąg ekologiczny

Przewidywane oddziaływania ustaleń projektu planu – na lokalny ciąg ekologiczny											
na	bezpośrednie	pośrednie	wtórne	skumulowane	krótkoterminowe	średnioterminowe	długoterminowe	stałe	chwilowe	pozytywne	negatywne
różnorodność biologiczną	x	x	x	x		x					
ludzi											
zwierzęta	x	x	x	x		x					
rośliny	x	x	x	x		x					
wodę	x	x	x	x		x					
powietrze											
powierzchnię ziemi											
krajobraz											
klimat											
zasoby naturalne											
zabytki											
dobra materialne											

(pusta kratka) przewidywany brak oddziaływania (neutralne oddziaływanie)

x przewidywane niewielkie oddziaływanie

xx przewidywane średnie oddziaływanie

xxx przewidywane znaczące oddziaływanie

W sąsiedztwie, ale poza obszarem planu występuje od zachodu, północnego zachodu i północy – lokalny ciąg ekologiczny w formie dolinnej – z mokradłami, łąkami, zadrzewieniami i zaroślami.

Na sąsiedni lokalny ciąg ekologiczny – przewiduje się niewielkie oddziaływanie ustaleń projektu planu – bezpośrednie, pośrednie, wtórne, skumulowane i średnioterminowe na wodę (wody gruntowe, podziemne i powierzchniowe), rośliny, zwierzęta i różnorodność biologiczną. Skutki oddziaływania będą zminimalizowane dzięki ustaleniom projektu planu – szczególnie w zakresie uwzględnienia w projekcie zagospodarowania złoża – pasów zieleni izolacyjnej o szerokości minimum 10 m – od strony sąsiedniego ciągu ekologicznego.

11.9. Przewidywane oddziaływania ustaleń projektu planu – na obszar objęty planem

Przewidywane oddziaływania ustaleń projektu planu – na obszar objęty planem											
na	bezpośrednie	pośrednie	wtórne	skumulowane	krótkoterminowe	średnioterminowe	długoterminowe	stałe	chwilowe	pozytywne	negatywne
różnorodność biologiczną	x					x					
ludzi											
zwierzęta	x					x					
rośliny	x					x					
wodę	xx						xx	xx			
powietrze	x				x				x		
powierzchnię ziemi	xx						xx	xx			
krajobraz	xx						xx	xx			
klimat											
zasoby naturalne											
zabytki											
dobry materiał											

(pusta kratka) przewidywany brak oddziaływania (neutralne oddziaływanie)

x przewidywane niewielkie oddziaływanie

xx przewidywane średnie oddziaływanie

xxx przewidywane znaczące oddziaływanie

Na obszar objęty planem – przewiduje się:

- średnie oddziaływanie ustaleń projektu planu – bezpośrednio, długoterminowe i stałe na wodę (wody gruntowe, podziemne i powierzchniowe), powierzchnię ziemi i krajobraz;

- niewielkie oddziaływanie ustaleń projektu planu – bezpośrednie, krótkoterminowe i chwilowe na powietrze – czasowe pylenie w wyniku prowadzonej przyszłej eksploatacji złoża (piasku i żwiru) systemem odkrywkowym; skutki oddziaływania będą zminimalizowane dzięki ustaleniom projektu planu – szczególnie w zakresie uwzględnienia w projekcie zagospodarowania złoża – pasów zieleni izolacyjnej o szerokości 10 m;
- niewielkie oddziaływanie ustaleń projektu planu – bezpośrednie i średnioterminowe na rośliny, zwierzęta i różnorodność biologiczną; skutki oddziaływania będą zminimalizowane dzięki ustaleniom projektu planu – szczególnie w zakresie uwzględnienia w projekcie zagospodarowania złoża – pasów zieleni izolacyjnej o szerokości minimum 10 m oraz tego, że w sytuacji likwidacji w wyniku eksploatacji kopalin – terenu przyrodniczego zagłębienia z oczkiem wodnym, należy poddać go kompensacji przyrodniczej poprzez odtworzenie zagłębienia o minimum takiej samej powierzchni wraz z oczkiem wodnym w innym miejscu lub w ramach przyszłej rekultywacji o kierunku wodnym, po wydobyciu piasku.

11.10. Przewidywane oddziaływania ustaleń projektu planu – na pozostałe tereny

Przewidywane oddziaływania ustaleń projektu planu – na pozostałe tereny											
na	bezpośrednie	pośrednie	wtórne	skumulowane	krótkoterminowe	średnioterminowe	długoterminowe	stałe	chwilowe	pozytywne	negatywne
różnorodność biologiczną											
ludzi											
zwierzęta											
rośliny											
wodę											
powietrze											
powierzchnię ziemi											
krajobraz											
klimat											
zasoby naturalne											
zabytki											
dobry materiał											

(pusta kratka) przewidywany brak oddziaływania (neutralne oddziaływanie)

x przewidywane niewielkie oddziaływanie

xx przewidywane średnie oddziaływanie

xxx przewidywane znaczące oddziaływanie

Przewiduje się brak oddziaływania ustaleń projektu planu – na pozostałe tereny.

11.11. Przewidywane oddziaływania ustaleń projektu planu – na ludzi

Przewiduje się brak oddziaływania ustaleń projektu planu na ludzi, gdyż najbliższe miejsca stałego pobytu ludzi – znajdują się w odległości około 0,25 km (pojedynczy budynek mieszkalny), około 0,5-0,6 km (zespół budynków mieszkalnych) i w większych odległościach od prowadzonej przyszłej eksploatacji złoża (piasku i żwiru) systemem odkrywkowym – a skutki oddziaływania będą zminimalizowane dzięki ustaleniom projektu planu – szczególnie w zakresie uwzględnienia w projekcie zagospodarowania złoża – pasów zieleni izolacyjnej o szerokości minimum 10 m. Dopuszczalne poziomy hałasu w najbliższej miejscowości Zagórki dla zabudowy mieszkaniowej jednorodzinnej i zabudowy zagrodowej – nie zostaną przekroczone, w związku z ustaleniami projektu planu.

Dodatkowo znacznie bliżej budynków mieszkalnych znajduje się zakład górniczy Zagórki, sąsiedniego złoża kopalin Zagórki Ia, nieobjętego niniejszym planem miejscowym.

Według ustaleń projektu planu – pasy ochronne zostaną szczegółowo określone w projekcie zagospodarowania złoża i w koncesji na wydobywanie kopalin ze złoża, zgodnie z przepisami odrębnymi oraz obowiązuje po zakończeniu eksploatacji złoża kopalin i likwidacji zakładu górniczego nakaz rekultywacji terenu w kierunku wodnym, leśnym lub rekreacyjnym, poprzedzony projektem rekultywacji.

Przewiduje się brak negatywnego oddziaływania ustaleń projektu planu na ludzi. Nie nastąpi pogorszenie – stanu sanitarnego środowiska.

11.12. Wnioski dotyczące przewidywanych oddziaływań

Wnioski dotyczące przewidywanych oddziaływań ustaleń projektu planu są następujące:

- ⇒ przewiduje się brak oddziaływania – na Obszary Natura 2000; nie nastąpi pogorszenie stanu siedlisk przyrodniczych i siedlisk gatunków roślin i zwierząt, dla których ochrony zostały wyznaczone Obszary Natura 2000; nie zaistnieje negatywny wpływ na gatunki, dla których ochrony zostały wyznaczone Obszary Natura 2000; nie nastąpi pogorszenie integralności Obszarów Natura 2000 i ich powiązań z innymi obszarami chronionymi;
- ⇒ przewiduje się brak oddziaływania – na Park Narodowy Bory Tucholskie i jego otulinę;
- ⇒ przewiduje się brak oddziaływania – na Zaborski Park Krajobrazowy;

- ⇒ przewiduje się brak oddziaływania – na obszary chronionego krajobrazu
- ⇒ przewiduje się brak oddziaływania – na użytki ekologiczne;
- ⇒ przewiduje się brak oddziaływania – na korytarze ekologiczne o znaczeniu krajowym i regionalnym;
- ⇒ na sąsiedni lokalny ciąg ekologiczny – przewiduje się niewielkie oddziaływanie – bezpośrednie, pośrednie, wtórne, skumulowane i średnioterminowe na wodę, rośliny, zwierzęta i różnorodność biologiczną;
- ⇒ na obszar objęty planem – przewiduje się:
 - średnie oddziaływanie – bezpośrednie, długoterminowe i stałe na wodę, powierzchnię ziemi i krajobraz;
 - niewielkie oddziaływanie – bezpośrednie, krótkoterminowe i chwilowe na powietrze;
 - niewielkie oddziaływanie – bezpośrednie i średnioterminowe na rośliny, zwierzęta i różnorodność biologiczną;
- ⇒ przewiduje się brak oddziaływania – na pozostałe tereny;
- ⇒ przewiduje się brak negatywnego oddziaływania na ludzi; nie nastąpi pogorszenie – stanu sanitarnego środowiska.

11.13. Pozytywne ustalenia projektu planu

Pozytywne ustalenia projektu planu są następujące:

- ustalenia dotyczące zasad ochrony i kształtowania ładu przestrzennego:
 - pasy ochronne zostaną szczegółowo określone w projekcie zagospodarowania złoża i w koncesji na wydobywanie kopalin ze złoża, zgodnie z przepisami odrębnymi;
 - obowiązuje po zakończeniu eksploatacji złoża kopalin i likwidacji zakładu górniczego nakaz rekultywacji terenu w kierunku wodnym, leśnym lub rekreacyjnym, poprzedzony projektem rekultywacji, zgodnie z przepisami odrębnymi; na terenie zrehabilitowanym w ramach uniwersalnego projektowania – należy zapewnić dostępność dla osób ze szczególnymi potrzebami;
- ustalenia dotyczące zasad ochrony środowiska, przyrody i krajobrazu oraz zasad kształtowania krajobrazu:

- w celu zminimalizowania potencjalnych negatywnych skutków oddziaływania przyszłego wydobywania kopalin na środowisko, przyrodę, krajobraz, ludzi i otoczenie – ustala się następujące zasady:
 - w sytuacji likwidacji w wyniku eksploatacji kopalin – terenu przyrodniczego zagłębienia z oczkiem wodnym, oznaczonego na rysunku, należy poddać go kompensacji przyrodniczej poprzez odtworzenie zagłębienia o minimum takiej samej powierzchni wraz z oczkiem wodnym w innym miejscu lub w ramach przyszłej rekultywacji o kierunku wodnym, po wydobywaniu piasku;
 - uwzględnienie w projekcie zagospodarowania złoża – pasów zieleni izolacyjnej o szerokości minimum 10 m, oznaczonych na rysunku, z wykorzystaniem istniejącej zieleni wzdłuż granic terenu górnictwa i wydobywania G od strony: sąsiedniego ciągu ekologicznego w formie dolinnej, od sąsiednich dróg wewnętrznych i od sąsiedniej elektrowni fotowoltaicznej;
- pasy zieleni izolacyjnej należy realizować w następujący sposób:
 - wzdłuż granic terenu górnictwa i wydobywania G od strony sąsiedniego ciągu ekologicznego w formie dolinnej i od sąsiednich dróg wewnętrznych z wykorzystaniem istniejących zadrzewień i zarośli – jako zieleni izolacyjno-krajobrazową, przy dodatkowym użyciu nowych drzew i krzewów nawiązujących do siedliska;
 - wzdłuż granic terenu górnictwa i wydobywania G od sąsiedniej elektrowni fotowoltaicznej – jako zieleni izolacyjno-krajobrazową, z wykorzystaniem krzewów i niższych drzew nawiązujących do siedliska, tak aby nie ograniczać funkcjonowania elektrowni fotowoltaicznej.

11.14. Neutralne ustalenia projektu planu

Neutralne ustalenia projektu planu dotyczą przede wszystkim ustaleń dotyczących infrastruktury technicznej, komunikacji oraz zasad ochrony dziedzictwa i zabytków.

12. Informacje o możliwym transgranicznym oddziaływaniu na środowisko

Ze względu na odległość do granicy państwa oraz uwzględnienie w ustaleniach projektu planu uwarunkowań przyrodniczych i środowiskowych – nie przewiduje się negatywnego oddziaływania projektu planu na środowisko w kontekście transgranicznym.

13. Rozwiązania mające na celu zapobieganie, ograniczanie i kompensację przyrodniczą

W ustaleniach projektu planu – w nawiązaniu do uwarunkowań przyrodniczych i środowiskowych oraz wniosków z opracowania ekofizjograficznego – przyjęto rozwiązania mające na celu zapobieganie, ograniczanie i kompensację przyrodniczą:

- ustalenia dotyczące zasad ochrony i kształtowania ładu przestrzennego:
 - pasy ochronne zostaną szczegółowo określone w projekcie zagospodarowania złoża i w koncesji na wydobywanie kopalin ze złoża, zgodnie z przepisami odrębnymi;
 - obowiązuje po zakończeniu eksploatacji złoża kopalin i likwidacji zakładu górniczego nakaz rekultywacji terenu w kierunku wodnym, leśnym lub rekreacyjnym, poprzedzony projektem rekultywacji, zgodnie z przepisami odrębnymi; na terenie zrehabilitowanym w ramach uniwersalnego projektowania – należy zapewnić dostępność dla osób ze szczególnymi potrzebami;
- ustalenia dotyczące zasad ochrony środowiska, przyrody i krajobrazu oraz zasad kształtowania krajobrazu:
 - w celu zminimalizowania potencjalnych negatywnych skutków oddziaływania przyszłego wydobycia kopalin na środowisko, przyrodę, krajobraz, ludzi i otoczenie – ustala się następujące zasady:
 - w sytuacji likwidacji w wyniku eksploatacji kopalin – terenu przyrodniczego zagłębienia z oczkiem wodnym, oznaczonego na rysunku, należy poddać go kompensacji przyrodniczej poprzez odtworzenie zagłębienia o minimum takiej samej powierzchni wraz z oczkiem wodnym w innym miejscu lub w ramach przyszłej rekultywacji o kierunku wodnym, po wydobyciu piasku;
 - uwzględnienie w projekcie zagospodarowania złoża – pasów zieleni izolacyjnej o szerokości minimum 10 m, oznaczonych na rysunku, z wykorzystaniem istniejącej zieleni wzdłuż granic terenu górnictwa i wydobycia G od strony: sąsiedniego ciągu ekologicznego w formie dolinnej, od sąsiednich dróg wewnętrznych i od sąsiedniej elektrowni fotowoltaicznej;
 - pasy zieleni izolacyjnej należy realizować w następujący sposób:
 - wzdłuż granic terenu górnictwa i wydobycia G od strony sąsiedniego ciągu ekologicznego w formie dolinnej i od sąsiednich dróg wewnętrznych z wykorzystaniem istniejących

zadrzewień i zarośli – jako zieleń izolacyjno-krajobrazową, przy dodatkowym użyciu nowych drzew i krzewów nawiązujących do siedliska;

- wzdłuż granic terenu górnictwa i wydobywania G od sąsiedniej elektrowni fotowoltaicznej – jako zieleń izolacyjno-krajobrazową, z wykorzystaniem krzewów i niższych drzew nawiązujących do siedliska, tak aby nie ograniczać funkcjonowania elektrowni fotowoltaicznej.

Ze względu na uwzględnienie w ustaleniach projektu planu uwarunkowań przyrodniczych i środowiskowych – nie proponuje się dodatkowych rozwiązań mających na celu zapobieganie, ograniczanie i kompensację przyrodniczą;

14. Rozwiązania alternatywne

Ze względu na uwzględnienie w ustaleniach projektu planu uwarunkowań przyrodniczych i środowiskowych – nie proponuje się rozwiązań alternatywnych.

15. Rekomendacje i wnioski końcowe

Ze względu na uwzględnienie w ustaleniach projektu planu uwarunkowań przyrodniczych i środowiskowych – nie określa się dodatkowych rekomendacji do wzięcia pod uwagę przy formułowaniu ostatecznej wersji planu.

Wnioski końcowe są następujące:

- a) projekt dokumentu jest zgodny z zasadą zrównoważonego rozwoju;
- b) nie nastąpi pogorszenie - stanu sanitarnego środowiska.

16. Streszczenie w języku niespecjalistycznym

Niniejszą prognozę oparto na szczegółowej analizie ustaleń projektu planu.

Celem planu jest przeznaczenie udokumentowanego złoża kopalin Rychnowy III na teren górnictwa i wydobywania.

Obszar planu o powierzchni 18,2612 ha – położony jest w miejscowości Zagórki i obejmuje w całości działkę nr 429/28 w obrębie geodezyjnym Rychnowy w gm. Człuchów.

Większość obszaru planu zajmują obecnie grunty orne RIVa i RV.

Wnioski dotyczące przewidywanych oddziaływań ustaleń projektu planu są następujące:

- ⇒ przewiduje się brak oddziaływania – na Obszary Natura 2000; nie nastąpi pogorszenie stanu siedlisk przyrodniczych i siedlisk gatunków roślin i zwierząt, dla których ochrony zostały wyznaczone Obszary Natura 2000; nie zaistnieje negatywny wpływ na gatunki, dla których ochrony zostały wyznaczone Obszary Natura 2000; nie nastąpi pogorszenie integralności Obszarów Natura 2000 i ich powiązań z innymi obszarami chronionymi;
- ⇒ przewiduje się brak oddziaływania – na Park Narodowy Bory Tucholskie i jego otulinę;
- ⇒ przewiduje się brak oddziaływania – na Zaborski Park Krajobrazowy;
- ⇒ przewiduje się brak oddziaływania – na obszary chronionego krajobrazu
- ⇒ przewiduje się brak oddziaływania – na użytki ekologiczne;
- ⇒ przewiduje się brak oddziaływania – na korytarze ekologiczne o znaczeniu krajowym i regionalnym;
- ⇒ na sąsiedni lokalny ciąg ekologiczny – przewiduje się niewielkie oddziaływanie – bezpośrednie, pośrednie, wtórne, skumulowane i średnioterminowe na wodę, rośliny, zwierzęta i różnorodność biologiczną;
- ⇒ na obszar objęty planem – przewiduje się:
 - średnie oddziaływanie – bezpośrednie, długoterminowe i stałe na wodę, powierzchnię ziemi i krajobraz;
 - niewielkie oddziaływanie – bezpośrednie, krótkoterminowe i chwilowe na powietrze;
 - niewielkie oddziaływanie – bezpośrednie i średnioterminowe na rośliny, zwierzęta i różnorodność biologiczną;
- ⇒ przewiduje się brak oddziaływania – na pozostałe tereny;
- ⇒ przewiduje się brak negatywnego oddziaływania na ludzi; nie nastąpi pogorszenie – stanu sanitarnego środowiska.

Pozytywne ustalenia projektu planu są następujące:

- ustalenia dotyczące zasad ochrony i kształtowania ładu przestrzennego:
 - pasy ochronne zostaną szczegółowo określone w projekcie zagospodarowania złoża i w koncesji na wydobywanie kopalin ze złoża, zgodnie z przepisami odrębnymi;
 - obowiązuje po zakończeniu eksploatacji złoża kopalin i likwidacji zakładu górniczego nakaz rekultywacji terenu w kierunku wodnym, leśnym lub rekreacyjnym, poprzedzony projektem

rekultywacji, zgodnie z przepisami odrębnymi; na terenie zrehabilitowanym w ramach uniwersalnego projektowania – należy zapewnić dostępność dla osób ze szczególnymi potrzebami;

- ustalenia dotyczące zasad ochrony środowiska, przyrody i krajobrazu oraz zasad kształtowania krajobrazu:
 - w celu zminimalizowania potencjalnych negatywnych skutków oddziaływania przyszłego wydobycia kopalin na środowisko, przyrodę, krajobraz, ludzi i otoczenie – ustala się następujące zasady:
 - w sytuacji likwidacji w wyniku eksploatacji kopalin – terenu przyrodniczego zagłębienia z oczkiem wodnym, oznaczonego na rysunku, należy poddać go kompensacji przyrodniczej poprzez odtworzenie zagłębienia o minimum takiej samej powierzchni wraz z oczkiem wodnym w innym miejscu lub w ramach przyszłej rekultywacji o kierunku wodnym, po wydobyciu piasku;
 - uwzględnienie w projekcie zagospodarowania złoża – pasów zieleni izolacyjnej o szerokości minimum 10 m, oznaczonych na rysunku, z wykorzystaniem istniejącej zieleni wzdłuż granic terenu górnictwa i wydobycia G od strony: sąsiedniego ciągu ekologicznego w formie dolinnej, od sąsiednich dróg wewnętrznych i od sąsiedniej elektrowni fotowoltaicznej;
 - pasy zieleni izolacyjnej należy realizować w następujący sposób:
 - wzdłuż granic terenu górnictwa i wydobycia G od strony sąsiedniego ciągu ekologicznego w formie dolinnej i od sąsiednich dróg wewnętrznych z wykorzystaniem istniejących zadrzewień i zarośli – jako zieleni izolacyjno-krajobrazową, przy dodatkowym użyciu nowych drzew i krzewów nawiązujących do siedliska;
 - wzdłuż granic terenu górnictwa i wydobycia G od sąsiedniej elektrowni fotowoltaicznej – jako zieleni izolacyjno-krajobrazową, z wykorzystaniem krzewów i niższych drzew nawiązujących do siedliska, tak aby nie ograniczać funkcjonowania elektrowni fotowoltaicznej.

W ustaleniach projektu planu – w nawiązaniu do uwarunkowań przyrodniczych i środowiskowych oraz wniosków z opracowania ekofizjograficznego – przyjęto rozwiązania mające na celu zapobieganie, ograniczanie i kompensację przyrodniczą – w ustaleniach dotyczących zasad ochrony i kształtowania ładu przestrzennego, a także dotyczących zasad ochrony środowiska, przyrody i krajobrazu oraz zasad kształtowania krajobrazu:

Ze względu na uwzględnienie w ustaleniach projektu planu uwarunkowań przyrodniczych i środowiskowych:

- nie proponuje się dodatkowych rozwiązań mających na celu zapobieganie, ograniczanie i kompensację przyrodniczą;
- nie proponuje się rozwiązań alternatywnych;
- nie określa się dodatkowych rekomendacji do wzięcia pod uwagę przy formułowaniu ostatecznej wersji planu.

Wnioski końcowe są następujące:

- ⇒ projekt dokumentu jest zgodny z zasadą zrównoważonego rozwoju;
- ⇒ w wyniku realizacji postanowień projektu dokumentu nie nastąpi pogorszenie – stanu sanitarnego środowiska.



mgr Jacek Hoffmann

- biegły nr 0011 z listy Wojewody Warmińsko-Mazurskiego w zakresie ochrony przyrody (2000 r.)
- biegły nr 0475 z listy Ministra Ochrony Środowiska, Zasobów Naturalnych i Leśnictwa w zakresie sporządzania prognoz skutków wpływu ustaleń planu zagospodarowania przestrzennego na środowisko (1998 r.)

Załącznik nr 1

OŚWIADCZENIE AUTORA PROGNOZY

Oświadczam, że jako autor prognozy – spełniam wymagania, o których mowa w art. 74a ust. 2 ustawy z dnia 3 października 2008 r. o udostępnianiu informacji o środowisku i jego ochronie, udziale społeczeństwa w ochronie środowiska oraz o ocenach oddziaływania na środowisko (Dz. U. z 2022 r. poz. 1029).

Jestem świadomy odpowiedzialności karnej za złożenie fałszywego oświadczenia.



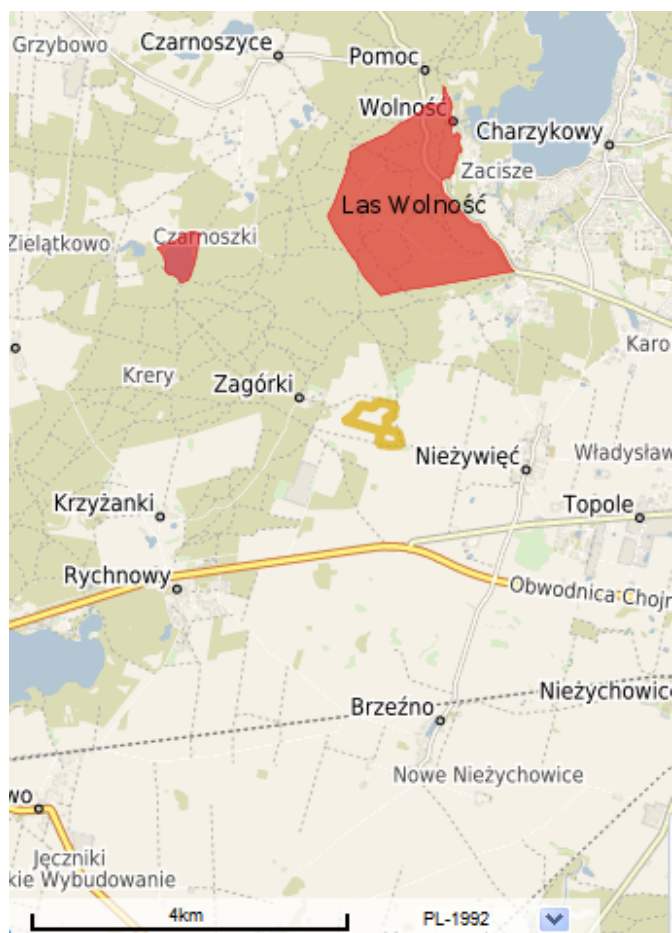
mgr Jacek Hoffmann (autor prognozy)

Załącznik Nr 2

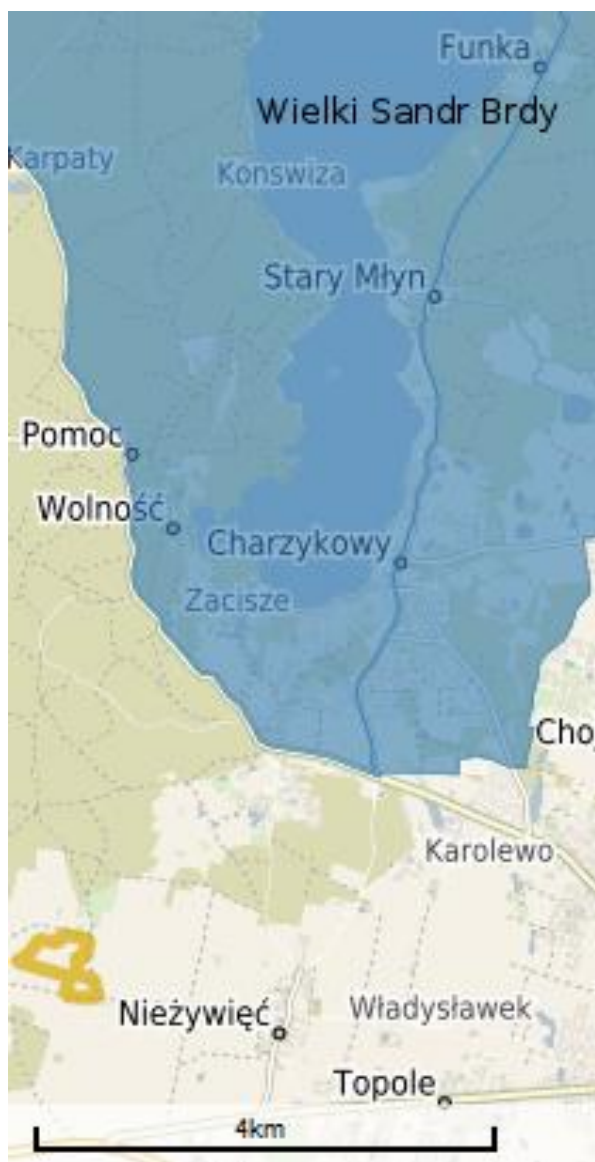
RYSUNKI (MAPY POGLĄDOWE)

**POŁOŻENIE OBSZARU PLANU
NA TLE NAJBLIŻSZYCH FORM OCHRONY PRZYRODY**

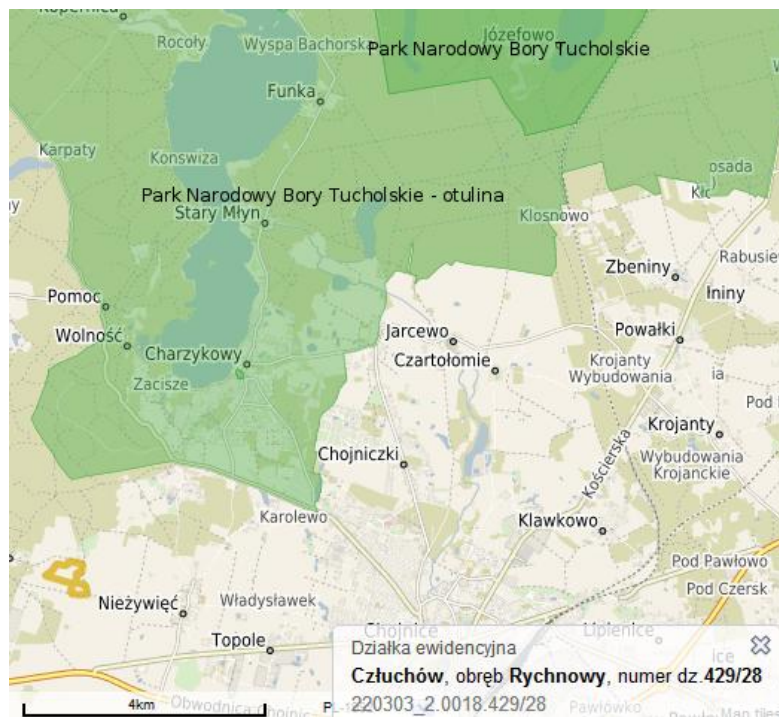
A. Obszar planu na tle Obszarów Natura 2000 – Specjalne Obszary Ochrony Siedlisk



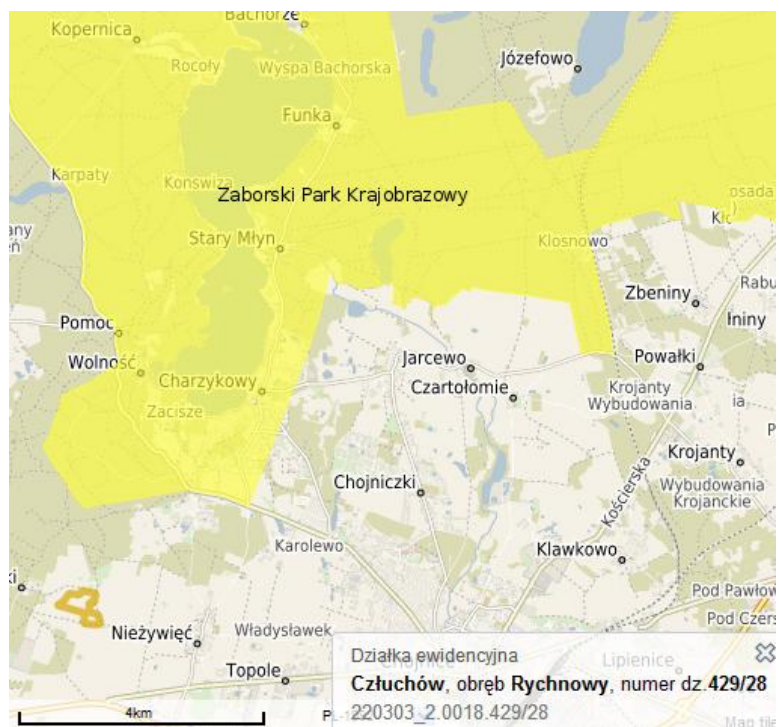
B. Obszar planu na tle Obszarów Natura 2000 - Obszary Specjalnej Ochrony Ptaków



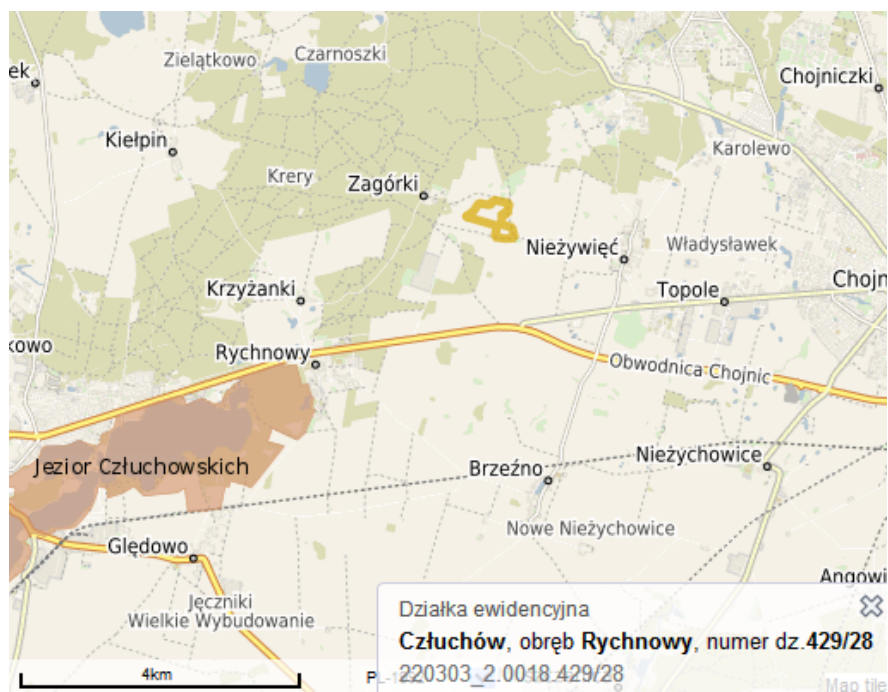
C. Obszar planu na tle Parku Narodowego Bory Tucholskie i jego otuliny



D. Obszar planu na tle Zaborskiego Parku Krajobrazowego



E. Obszar planu na tle obszarów chronionego krajobrazu



F. Obszar planu na tle użytków ekologicznych

