

**RADA GMINY**  
w Człuchowie

Uchwała Nr XXXIX / <sup>357</sup> /06  
Rady Gminy w Człuchowie  
z dnia 25 października 2006 r.

w sprawie zmiany uchwały Nr XV/150/04 Rady Gminy w Człuchowie z dnia 27 maja 2004r. w sprawie utworzenia straży gminnej na terenie gminy Człuchów.

Na podstawie art.18 ust.2 pkt.9 lit.h, art. 40 ust.2 pkt. 2 ustawy z dnia 08 marca 1990r. o samorządzie gminnym (t.j. z 2001r. Dz.U. Nr 142, poz. 1591 ze zmianami: Dz.U. z 2002r. Nr 23, poz.220; Nr 62, poz.558; Nr 113, poz.984; Nr 153, poz. 1271; Nr 214, poz. 1806; z 2003r. Nr 80, poz.717; Nr 162, 1568; z 2004r. Nr 102, poz.1055, Nr 116, poz.1203, Nr 167, poz.1759; z 2005r. Nr 172, poz.1441, Nr 175, poz. 1457; z 2006r. Nr 17, poz. 128) oraz art.8 pkt. 2 ustawy z dnia 29 sierpnia 1997r. o strażach gminnych (Dz. U. Nr 123, poz. 779 ze zmianami: Dz.U. z 2002r. Nr 113, poz. 984; z 2003r. Nr 130, poz. 1190) – Rada Gminy postanawia, co następuje :

§ 1

Załącznik Nr 1, o którym mowa w § 2 uchwały Nr XV/150/04 Rady Gminy w Człuchowie z dnia 27 maja 2004r. w sprawie utworzenia straży gminnej na terenie gminy Człuchów otrzymuje brzmienie określone w załączniku Nr 1 do niniejszej uchwały.

§ 2

Pozostałe postanowienia uchwały, o której mowa w § 1 pozostają bez zmian.

§ 3

Wykonanie uchwały powierza się Wójtowi i Komendantowi Straży Gminnej w Człuchowie.

§ 4

Uchwała wchodzi w życie po upływie 14 dni od dnia ogłoszenia w Dzienniku Urzędowym Województwa Pomorskiego.

Przewodniczący Rady Gminy  
  
Andrzej Bachan

Uzasadnienie

Zaspakajanie zbiorowych potrzeb wspólnoty należy do zadań własnych gminy. Jednym z nich jest czuwanie nad bezpieczeństwem i porządkiem na drogach, a także w miejscach publicznych, w tym w szkołach. Wnioski kadry nauczycielskiej i dyrektorów szkół oraz sugestie wynikające ze współpracy z KPP jak również uzyskane w wyniku czynności rozpoznawczych prowadzonych przez funkcjonariuszy Straży Gminnej w Człuchowie uzasadniają stworzenie w strukturze Straży Gminnej stanowiska do spraw nieletnich.

Ponadto z zaleceń pokontrolnych sformułowanych przez Komendę Wojewódzka Policji w Gdańsku wynika postulat dostosowania struktury organizacyjnej Straży Gminnej Człuchowie do stojących przed nią zadań, w tym także konieczność zwiększenia stanu osobowego jednostki.

Załącznik Nr 1 do  
uchwały Nr XXXIX / 357/06  
Rady Gminy w Człuchowie  
z dnia 25 października 2006 r.

## ***Regulamin Organizacyjny Straży Gminnej w Człuchowie***

### **§ 1**

#### **Postanowienia ogólne**

- 1) Straż Gminna w Człuchowie zwana dalej Strażą, realizuje zadania w zakresie ochrony porządku publicznego wynikające z ustaw i aktów prawa miejscowego.
- 2) Terenem działania Straży Gminnej jest gmina Człuchów.
- 3) Straż Gminna może wykonywać działania na terenie gmin sąsiadujących bezpośrednio z Gminą Człuchów w ramach zawartych porozumień międzygminnych.
- 4) Siedzibą Straży Gminnej jest budynek stanowiący własność gminy, zlokalizowany w Człuchowie przy ul. Szczecińskiej 17.

### **§ 2**

#### **Zasady kierowania pracą Straży Gminnej**

- 1) Pracą Straży kieruje Komendant i reprezentuje ją na zewnątrz.
- 2) Przełożonym Komendanta jest Wójt Gminy Człuchów.
- 3) Nadzór nad działalnością Straży sprawuje Wójt Gminy Człuchów, a w zakresie fachowym Komendant Główny Policji poprzez właściwego terytorialnie Komendanta Wojewódzkiego Policji.
- 4) Komendant wykonuje wszystkie czynności z zakresu prawa pracy w stosunku do pracowników Straży.

### **§ 3**

#### **Zadania Straży Gminnej**

- 1) Straż jest umundurowaną formacją powołaną przez Radę Gminy dla ochrony spokoju i porządku publicznego oraz zwiększenia bezpieczeństwa mieszkańców Gminy.
- 2) Straż wykonuje zadania w zakresie ochrony porządku publicznego wynikające z ustaw i aktów prawa miejscowego oraz inne wynikające z zadań własnych gminy w ramach posiadanych kompetencji.
- 3) Zadaniem Straży są w szczególności:
  - a) ochrona obiektów komunalnych i urządzeń użyteczności publicznej,

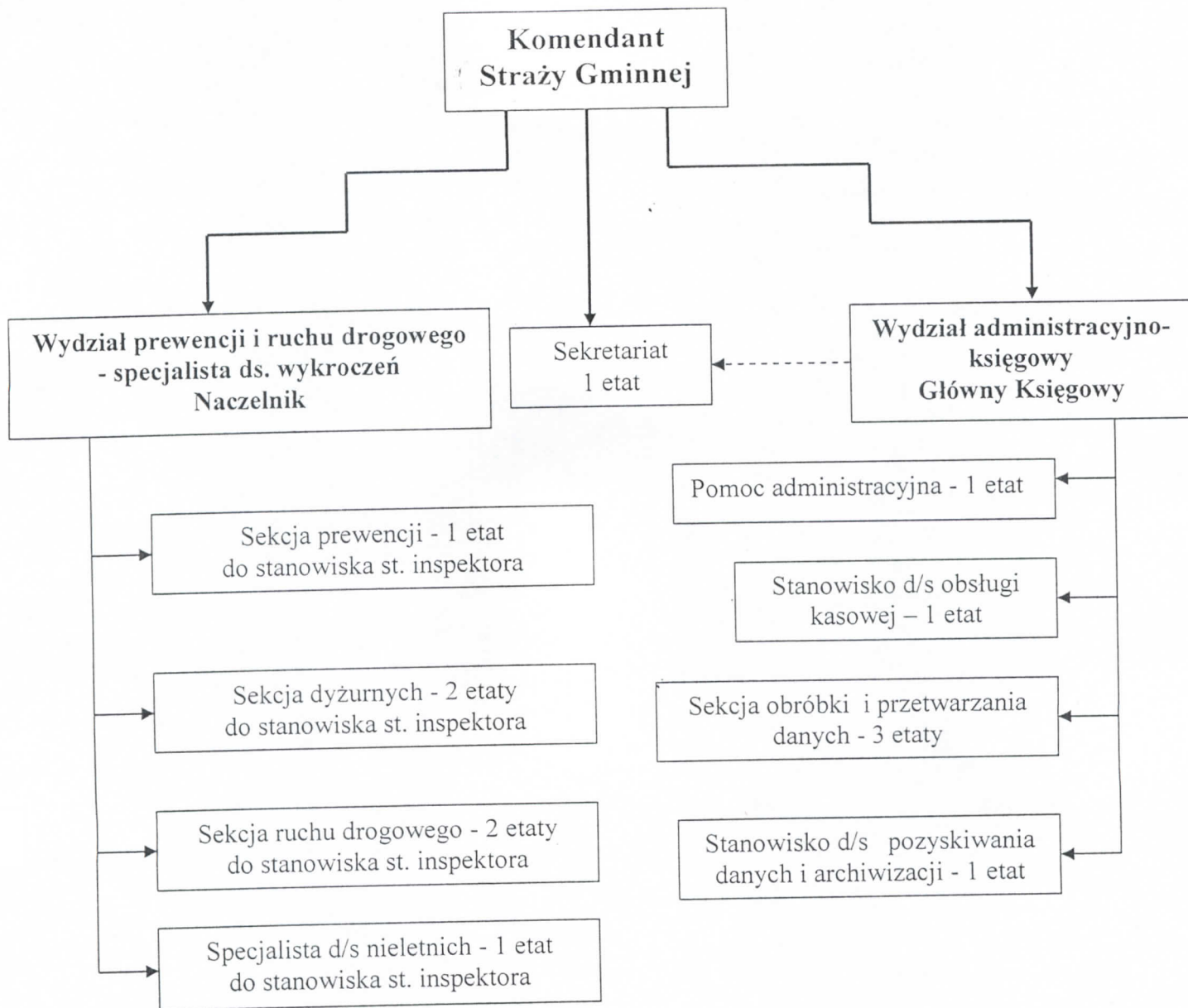
- b) współdziałanie z organizacjami i innymi służbami w ochronie porządku podczas zgromadzeń i imprez publicznych,
  - c) czuwanie nad porządkiem i kontrolą ruchu drogowego w zakresie określonym w przepisach o ruchu drogowym,
  - d) egzekwowanie prawidłowości parkowania pojazdów,
  - e) egzekwowanie utrzymania właściwego stanu ciągów pieszych oraz jezdni, szczególnie zimą w trudnych warunkach pogodowych,
  - f) informowanie właściwych służb o złym stanie nawierzchni jezdni, oznakowania i oświetlenia ulic oraz zabezpieczenie prac prowadzonych w pasie drogowym,
  - g) konwojowanie dokumentów, przedmiotów wartościowych lub wartości pieniężnych dla potrzeb gminy,
  - h) udzielanie asysty pracownikom samorządowym przy czynnościach wykonywanych z mocy prawa,
  - i) kontrolowanie i podejmowanie stosownych działań dla zapewnienia czystości i estetycznego wyglądu budynków mieszkalnych, obiektów użyteczności publicznej oraz otoczenia instytucji i posesji prywatnych,
  - j) przeciwdziałanie niszczeniu mienia publicznego,
  - k) przeciwdziałanie niszczeniu zieleni,
  - l) ujawnianiu i likwidacji nielegalnych wysypisk odpadów,
  - ł) kontrola działalności handlowej i usługowej,
  - m) udzielanie pomocy i informacji osobom, które się o nią zwróca,
  - n) ochrona spokoju i porządku w miejscach publicznych,
  - o) udzielanie pomocy w zakresie ratowania życia i zdrowia obywateli,
  - p) podejmowanie działań mających na celu zapobieganie popełnianiu przestępstw i wykroczeń.
- 4) Realizując swoje zadania Straż współpracuje z Policją oraz innymi służbami, instytucjami i organizacjami prowadzącymi działalność na rzecz poprawy bezpieczeństwa i porządku publicznego.
- 5) Strażnicy zobowiązani są do stałej współpracy z sołtysami oraz dzielnicowymi Policji.
- 6) Straż spełnia służebną rolę wobec społeczności lokalnej, wykonując swe zadania z poszanowaniem godności i praw obywateli.

#### § 4

#### **Struktura organizacyjna Straży Gminnej**

- 1) 1 etat Komendanta Straży Gminnej,
- 2) 7 etatów strażników,
- 3) 7 stanowisk urzędniczych,
- 4) 1 stanowiska pracownicze.

# SCHEMAT ORGANIZACYJNY STRAŻY GMINNEJ W CZŁUCHOWIE



## § 5

### Postanowienia inne

W sprawach nieuregulowanych niniejszym regulaminem mają zastosowanie przepisy:

- ustawy z dnia 29 sierpnia 1997r. o strażach gminnych (Dz.U. Nr 123, poz. 779 ze zmianami: Dz.U. z 2002r. Nr 113, poz. 984; z 2003r. Nr 130, poz. 1190).
- ustawy z dnia 22 marca 1990r. o pracownikach samorządowych (tekst jednolity Dz.U. z 2001r. Nr 142, poz.1593 ze zmianami: Dz.U. z 2002r. Nr 113, poz. 984; Nr 214, poz. 1806)

Przewodniczący Rady Gminy  
*[Signature]*  
 Andrzej Bachan