

**w sprawie zaopiniowania zweryfikowanego planu aglomeracji Człuchów**

Na podstawie art. 7 ust.1 pkt 1, art. 18 ust.2 pkt 15, art. 89 ust. 3 ustawy z dnia 08 marca 1990 roku o samorządzie gminnym (tekst jednolity Dz. U. 2013 r. , poz. 594) art. 43 ust. 2a ustawy z dnia 18 lipca 2001 roku Prawo wodne ( tekst jednolity Dz.U. z 2012 r., poz. 145z póź.zm.) oraz § 4 ust.2 Rozporządzenia Ministra Środowiska z dnia 1 lipca 2010 roku w sprawie sposobu wyznaczania obszaru i granic aglomeracji (Dz.U. Nr 137, poz. 922)

Rada Gminy Człuchów, uchwala co następuje:

**§ 1**

Opiniuje się pozytywnie zweryfikowany projekt planu aglomeracji Człuchów w kształcie określonym w załączniku graficznym nr 1 i w części opisowej stanowiącej załącznik nr 2 do niniejszej uchwały.

**§ 2**

Wykonanie uchwały powierza się Wójtowi Gminy Człuchów.

**§ 3**

Uchwała wchodzi w życie z dniem podjęcia.

Przewodniczący Rady Gminy  
  
Andrzej Woźniak

## UZASADNIENIE

Wojewoda Pomorski Rozporządzeniem Nr 9/07 z dnia 23 marca 2007 roku wyznaczył aglomerację Człuchów, której obszar obejmuje miejscowości położone na terenie gminy Człuchów oraz miasto Człuchów.

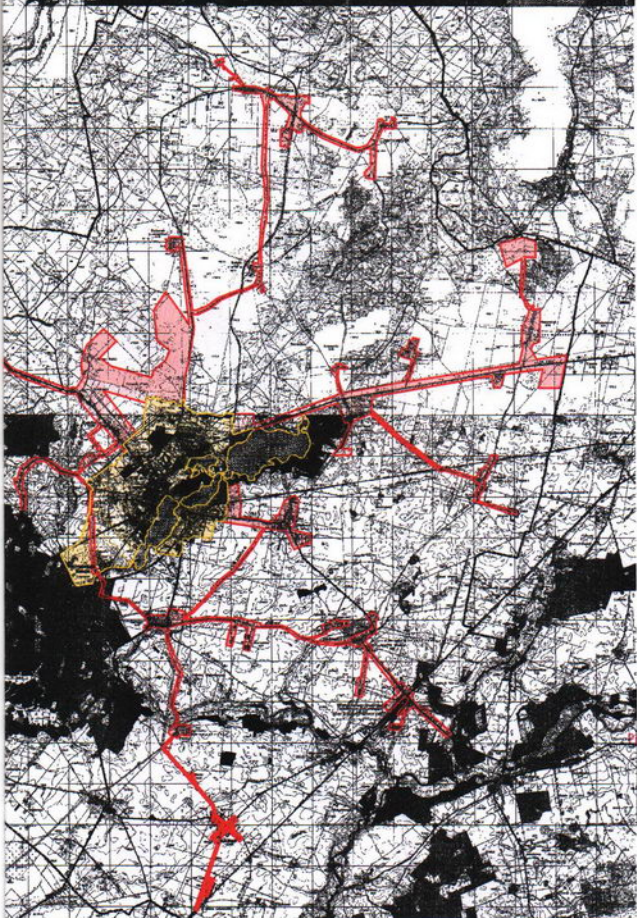
W związku ze zmianami w art. 43 ustawy z dnia 18 lipca 2001 roku Prawo wodne, wprowadzonymi ustawą z dnia 3 października 2008 roku o udostępnianiu informacji o środowisku i jego ochronie, udziale społeczeństwa w ochronie środowiska oraz o ocenach oddziaływania na środowisko (Dz. U. z 2008 roku Nr 199, poz. 1227 ze zmianami) od dnia 15 listopada 2008 roku organem właściwym do wyznaczenia granic i obszaru aglomeracji jest sejmik województwa. Brak jest natomiast przepisu, który uprawniałby sejmik województwa do zmiany rozporządzenia wojewody w sprawie wyznaczenia obszaru i granic aglomeracji. Zgodnie z art. 22 ust. 2 ustawy z dnia 5 stycznia 2011 roku o zmianie ustawy – Prawo wodne oraz niektórych innych ustaw (Dz. U. z 2011 r. Nr 32, poz. 159) sejmik województwa może zlikwidować w drodze uchwały aglomerację wyznaczoną przed 15 listopada 2008 roku, tj. aglomerację wyznaczoną przez wojewodę w drodze rozporządzenia. W związku z brzmieniem wskazanych wyżej przepisów Sejmik Województwa Pomorskiego, Uchwałą Nr 565/XXVII/13 z dnia 25 lutego 2013 roku, przystąpił do wyznaczenia obszaru i granic m.in.: aglomeracji Człuchów, o równoważnej liczbie mieszkańców powyżej 2000, położonej na obszarze Gminy Wiejskiej Człuchów oraz Gminy Miejskiej Człuchów oraz wystąpił z wnioskiem do zainteresowanych gmin o przedstawienie propozycji planu aglomeracji w terminie do 30 czerwca 2013 roku. W dniu 3 kwietnia 2013 roku Burmistrz Miasta Człuchowa wraz Wójtem Gminy Człuchów przedłożyli projekt planu aglomeracji Człuchów. Po przeanalizowaniu ww. projektu planu aglomeracji - stwierdzono, iż spełnia on wymogi określone w § 4 ust. 2 pkt 1 i pkt 2 rozporządzenia Ministra Środowiska z dnia 1 lipca 2010 r. w sprawie sposobu wyznaczania obszaru i granic aglomeracji (Dz. U. z 2010 r. Nr 137, poz. 922) i tym samym może stanowić podstawę do wyznaczenia ww. aglomeracji.

Nowo projektowana aglomeracja Człuchów o równoważnej liczbie mieszkańców wynoszącej 33 642 RLM, z oczyszczalnią ścieków w Człuchowie, ma obejmować miasto Człuchów oraz miejscowości położone w gminie Człuchów.

W myśl § 4 ust. 4 ww. rozporządzenia Ministra Środowiska zweryfikowana przez sejmik województwa propozycja planu aglomeracji podlega zgodnie z art. 43 ust. 2 ustawy z dnia 18 lipca 2001 roku Prawo wodne, m.in. zaopiniowaniu przez zainteresowane gminy.

Biorąc powyższe pod uwagę, przyjęcie uchwały w sprawie zaopiniowani zweryfikowanego projektu planu aglomeracji Człuchów, jest zasadne.

Załącznik nr 1  
do Uchwały nr XXXIX/263/13  
Rady Gminy Człuchów  
z dnia 20 czerwca 2013 roku.



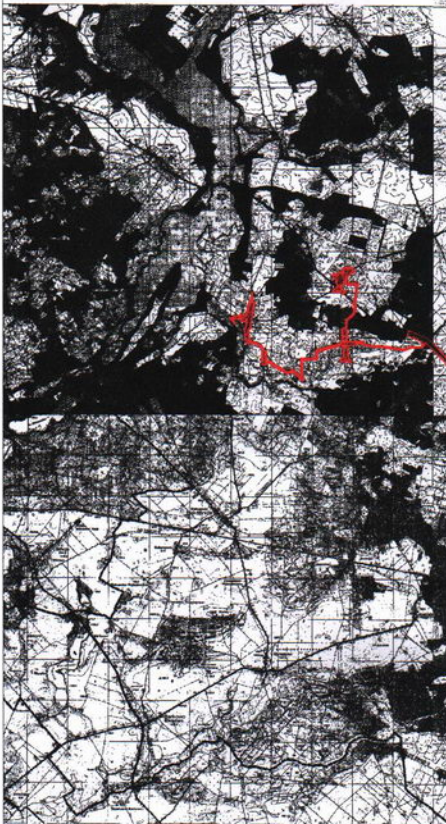
Przewodniczący Rady Gminy  
*Andrzej Wóźniak*  
Andrzej Wóźniak

# PLAN AGLOMERACJI CZŁUCHÓW

SKALA 1:2000



GMINA WIEJSKA CZŁUCHÓW  
GMINA MIEJSKA CZŁUCHÓW



AWOZTU 2013

**Załącznik nr 2  
do Uchwały Nr XXXIX/263/13  
Rady Gminy Człuchów  
z dnia 20 czerwca 2013 roku**

**Projekt  
Planu Aglomeracji  
Człuchów**

(podać nazwę aglomeracji)

## I. CZĘŚĆ OPISOWA

### 1. Nazwa aglomeracji

CZŁUCHÓW

W przypadku aglomeracji współtworzonej przez kilka gmin wniosek o wyznaczenie obszaru i granic aglomeracji powinien być podpisany przez organy wykonawcze wszystkich zainteresowanych gmin. W takim przypadku informacje i dane winny być przedstawione zarówno dla całej aglomeracji, jak i odrębnie dla gmin współtworzących aglomerację.

### 2. Gminy wchodzące w skład aglomeracji:

1) Gmina Miejska Człuchów

2) Gmina Wiejska Człuchów

3) Gmina 3

4) itd.

### 3. Informacje o dotychczasowej aglomeracji:

Nr i data rozporządzenia Wojewody Pomorskiego lub uchwały Sejmiku Województwa Pomorskiego w sprawie wyznaczenia aglomeracji	Nr 9/07 z dnia 23.03.2007 roku
Nr i data rozporządzenia Wojewody Pomorskiego lub uchwały Sejmiku Województwa Pomorskiego w sprawie zmiany aglomeracji	
itd.	

### 4. Imię/nazwisko/stanowisko/tel./fax osoby wskazanej do kontaktowania się w sprawach złożonego wniosku

Bogusław Lipski/Kierownik Referatu/(59) 834-10-01/(59) 834-24-24

Propozycję planu aglomeracji, w rozumieniu art. 43 ust. ustawy z dnia 18 lipca 2001 r. - Prawo wodne (tekst jednolity Dz. U. z 2012 r., poz. 145) opracowano zgodnie z rozporządzeniem Ministra Środowiska z dnia 1 lipca 2010 r. w sprawie sposobu wyznaczania obszaru i granic aglomeracji (Dz. U. z 2010 r. Nr 137, poz. 922)

### 5. Dokumenty stanowiące podstawę do wyznaczenia aglomeracji (podać nazwę, Nr oraz datę podjęcia uchwał ustanawiających te dokumenty)<sup>1</sup>

a) miejscowe plany zagospodarowania przestrzennego - załączeniu
b) studium uwarunkowań i kierunków zagospodarowania przestrzennego gminy;
c) decyzje o ustaleniu lokalizacji inwestycji celu publicznego;
d) wieloletnie plany rozwoju i modernizacji urządzeń wodociągowych i kanalizacyjnych;
e) inne (wymienić) .....

<sup>1</sup> Niepotrzebne skreślić.

## 6. Opis sieci kanalizacyjnej

6.1. Informacje na temat istniejącej kanalizacji oraz liczby mieszkańców i turystów obsługiwanych przez tę sieć oraz oczyszczalnię ścieków<sup>2</sup>.

Wykaz – lista miejscowości aglomeracji, w których eksploatowana jest sieć kanalizacji komunalnej (sanitarnej i ogólnospławnej):

1. Człuchów	2. Kołdowo	3. Piaskowo
4. Dąbki	5. Dobojewo	6. Kiełpin
7. Kiełpinek	8. Polnica	9. Polniczka
10. Grzybowo	11. Rychnowy	12. Krzyżanki
13. Nieżywieć	14. Głędowo	15. Dębnica
16. Płonica	17. Skarszewo	18. Jęczniki Wielkie
19. Jęczniki Małe	20. Wierzchowo Dworzec	21. Nowosiółki
22. Krępsk	23. Kujanki	24. Stołczno
25. Bukowo	26. Bukowo Człuchowski	27.

Lp.	Kanalizacja istniejąca	Długość [km]	Liczba osób korzystających z istniejącej kanalizacji			Uwagi
			mieszkańcy	turyści w sezonie turystyczno-wypoczynkowym <sup>2</sup>	sumaryczna liczba osób [kol 4 + kol 5]	
1	2	3	4	5	6	7
1	Sanitarna grawitacyjna	71,7	21 325	85	21 410	
2	Sanitarna tłoczna	99,7				
3	Ogólnospławna grawitacyjna	5,7				
4	Ogólnospławna tłoczna					
Razem		177,1	21 325	85	21 410	

6.2 Informacje na temat planowanej do budowy kanalizacji w celu dostosowania gminy/miasta do warunków określonych w Dyrektywie Rady z dnia 21 maja 1991 r. dotyczącej oczyszczania ścieków komunalnych (91/271/EWG) oraz liczby mieszkańców i turystów, którzy będą obsługiwani przez tę sieć oraz oczyszczalnię ścieków<sup>2</sup>.

**Podstawowe informacje na temat zamierzeń inwestycyjnych z zakresu rozbudowy zbiorczej sieci kanalizacji sanitarnej oraz przedsięwzięć będących w trakcie realizacji (ze**

<sup>2</sup> Liczbę turystów należy oszacować w oparciu o liczbę zarejestrowanych miejsc noclegowych lub ładunek ścieków pochodzących z usług noclegowych lub czasowego przebywania na terenie aglomeracji osób w niej nie zamieszkałych lub zużycie wody przez usługi noclegowe lub osoby czasowo przebywające na terenie aglomeracji

szczególnym uwzględnieniem przedsięwzięć współfinansowanych ze środków funduszy europejskich):

**Gmina Człuchów:** w ramach rozbudowy zbiorczej sieci kanalizacji sanitarnej planowana jest realizacja przedsięwzięć na terenie miejscowości Brzeźno, Czarnoszyce, Głędowo, Nieżywiec, Kielpin, Sieroczyn. Dla w/w zakresu gmina posiada opracowane dokumentacje projektowe. W br. planowana jest budowa sieci wod-kan. w Kielpinie na terenie przeznaczonym pod mieszkalnictwo i usługi (ok. 100 działek). W 2014 roku planowana jest budowa sieci kanalizacyjnej w m. Brzeźno wsparta dofinansowaniem w ramach PROW 2007-2013. Pozostałe miejscowości będą kanalizowane sukcesywnie w zależności od możliwości finansowych gminy.

**Miasto Człuchów:** w ramach rozbudowy zbiorczej sieci kanalizacji sanitarnej planowana jest realizacja przedsięwzięć na terenie Osiedla Witosa, ul. Traugutta, ul. Koszalińskiej oraz Osiedla Wschód zgodnie z mpzp.

#### 6.2.1 Sieć kanalizacyjna w trakcie realizacji

Wykaz – lista miejscowości aglomeracji, w których budowana jest komunalna sieć kanalizacji sanitarnej

1. ....	2. ....	3. ....
4. ....	5. ....	6. ....
7. ....	8. ....	9. ....
10. ....	11. ....	12. itd.

Lp.	Kanalizacja istniejąca	Długość [km]	Liczba osób, które będą obsługiwane przez budowaną kanalizację			Uwagi
			mieszkańcy	turyści w sezonie turystyczno-wypoczynko wym <sup>4</sup>	sumaryczna liczba osób [kol 4 + kol 5]	
1	2	3	4	5	6	7
1	Sanitarna grawitacyjna					
2	Sanitarna tłoczna					
Razem						

#### 6.2.2 Planowana do wybudowania sieć kanalizacyjna o wskaźniku długości sieci nie mniejszym niż 120 osób na km sieci.

Wykaz – lista miejscowości/obszarów aglomeracji w obrębie, których planuje się budowę sieci kanalizacji sanitarnej o wskaźniku długości sieci nie mniejszym niż 120 osób na km sieci:

1. Sieroczyn	2. Głędowo	3. Nieżywiec
4. Dąbki	5. Kielpin	6. Człuchów
7. Brzeźno	8. Czarnoszyce	9. Kielpin
10. ....	11. ....	12. itd.

Lp.	Kanalizacja planowana do realizacji	Długość [km]	Liczba osób, które będą obsługiwane przez planowaną do budowy kanalizację			Uwagi
			mieszkańcy	turyści w	sumaryczna	

<sup>3</sup>Tekst nie więcej niż 1+2 strony formatu A-4.

<sup>4</sup> Liczbę turystów należy oszacować w oparciu o liczbę zarejestrowanych miejsc noclegowych lub ładunek ścieków pochodzących z usług noclegowych lub czasowego przebywania na terenie aglomeracji osób w niej nie zamieszkałych lub zużycie wody przez usługi noclegowe lub osoby czasowo przebywające na terenie aglomeracji



			cy stali	sezonie turystyczno - wypoczynko wym <sup>4</sup>	liczba osób [kol 4 + kol 5]	
1	2	3	4	5	6	7
1	Sanitarna grawitacyjna	40,0	7 500	85	7 585	
2	Sanitarna tłoczna	19,0				
Razem		59,0	7 500	85	7 585	

Obliczenie wskaźnika długości sieci dla planowanej do wykonania sieci kanalizacyjnej<sup>5</sup> (dla obszaru o wskaźniku długości sieci nie mniejszym niż 120 osób na km sieci).

Długość sieci kanalizacyjnej planowanej do wykonania [kol. 3]	59,0
Sumaryczna liczba mieszkańców oraz turystów, którzy będą obsługiwani przez planowaną do budowy sieć kanalizacyjną [kol. 6]	7 585
Wskaźnik długości sieci = sumaryczna liczba mieszkańców oraz turystów [kol. 6]/długość sieci kanalizacyjnej planowanej do wykonania [kol. 3]	128

6.2.3 Sieć kanalizacyjna o wskaźniku długości sieci nie mniejszym niż 90 osób na km sieci (kanalizacja zlokalizowana na terenie o 1% spadku lub w strefach ochronnych)<sup>6</sup>.

Wykaz – lista miejscowości/obszarów aglomeracji, w obrębie których planuje się budowę sieci kanalizacji sanitarnej o wskaźniku długości sieci nie mniejszym niż 90 osób na km sieci:

1.....	2.....	3.....
4.....	5.....	6.....
7.....	8.....	9.....
10.....	11.....	12itd.

Lp.	Kanalizacja planowana do realizacji	Długość [km]	Liczba osób, które będą obsługiwane przez planowaną do budowy kanalizację			Uwagi
			mieszkańcy	turyści w sezonie turystyczno - wypoczynko wym <sup>4</sup>	sumaryczna liczba osób [kol 4 + kol 5]	
1	2	3	4	5	6	7
1	Sanitarna grawitacyjna					
2	Sanitarna tłoczna					
Razem						

Obliczenie wskaźnika długości sieci dla planowanej do wykonania sieci kanalizacyjnej (dla obszaru o wskaźniku długości sieci nie mniejszym niż 90 osób na km sieci).

Długość sieci kanalizacyjnej planowanej do wykonania [kol. 3]	.....
Sumaryczna liczba mieszkańców oraz turystów, którzy będą obsługiwani przez planowaną do budowy sieć kanalizacyjną [kol. 6]	.....
Wskaźnik długości sieci = sumaryczna liczba mieszkańców oraz turystów [kol. 6]/długość sieci kanalizacyjnej planowanej do wykonania [kol. 3]	.....

<sup>5</sup> W przypadku aglomeracji współtworzonej przez kilka gmin wskaźnik długości sieci liczony jest bez rozdzielania na poszczególne gminy

<sup>6</sup> Wypełnić w przypadku budowy sieci kanalizacyjnej na terenach o których mowa w § 3 ust.5 rozporządzenia Ministra Środowiska z dnia 1 lipca 2010 r. w sprawie sposobu wyznaczania obszaru i granic aglomeracji (Dz. U. z 2010 r. Nr 137, poz. 922).

6.3 Informacje na temat kanalizacji oraz liczby mieszkańców i turystów obsługiwanych przez sieć kanalizacyjną oraz oczyszczalnię ścieków po dostosowaniu gminy/miasta do warunków określonych w Dyrektywie Rady z dnia 21 maja 1991 r. dotyczącej oczyszczania ścieków komunalnych (91/271/EWG).

Wykaz – lista miejscowości/obszarów aglomeracji w obrębie których będzie funkcjonowała sieć kanalizacji sanitarnej zgodnie z Dyrektywą 91/271/EWG:					
1. ....	2. ....	3. ....	4. ....	5. ....	6. ....
7. ....	8. ....	9. ....	10. ....	11. ....	12. itd.

Lp.	Kanalizacja	Długość [km]	Liczba osób korzystających z kanalizacji po dostosowaniu gminy/miasta do warunków określonych w Dyrektywie 91/271/EWG			Uwagi
			mieszkańcy	turyści w sezonie turystycznym – wypoczynkowy wym <sup>7</sup>	sumaryczna liczba osób [kol 4 + kol 5]	
1	2	3	4	5	6	7
1	Sanitarna grawitacyjna	111,7	28 825	170	28 995	
2	Sanitarna tłoczna	118,7				
3	Ogólnospławna grawitacyjna	5,7				
4	Ogólnospławna tłoczna					
Razem		236,1	28 825	170	28 995	

## 7. Opis gospodarki ściekowej

7.1 Informacje na temat oczyszczalni ścieków.<sup>7</sup>

<b>Lokalizacja</b>	
Miejscowość [kod pocztowy]: Człuchów (77-300)	Ulica, nr: Kamienna
Gmina: m. Człuchów	Powiat: Człuchowski
Województwo: pomorskie	
Telefon: (059) 83-42-200 lub 209	Fax: (059) 83-43-354
e-mail do kontaktów bieżących: <a href="mailto:przedkom@interia.pl">przedkom@interia.pl</a>	
<b>Decyzja pozwolenie wodnoprawne na odprowadzanie ścieków oczyszczonych</b>	
Organ, który wydał decyzję: Starosta Człuchowski	

<sup>7</sup> W przypadku funkcjonowania więcej niż jedna oczyszczalnia ścieków, dla każdej oczyszczalni wypełnić oddzielną tabelę.

Numer decyzji: 6341.33.2012	Data wydania: 16.10.2012 roku	Termin ważności do: 31.12.2022 roku
Nominalna (projektowa) wydajność oczyszczalni [RLM]: 35 000		
Przepustowość oczyszczalni:		
Średnia dobowa [m <sup>3</sup> /d]: b/d	Maksymalna dobowa [m <sup>3</sup> /d]: 5 400	

<b>Rodzaj i ilość ścieków dostarczanych siecią kanalizacyjną:</b>		
Ścieki dopływające siecią kanalizacyjną [m <sup>3</sup> /d]: 2587,64		
Ścieki dowożone [m <sup>3</sup> /d]: 20,91		
<b>Aktualne obciążenie hydrauliczne oczyszczalni :</b>		
Średnie [m <sup>3</sup> /d]: 2 608,55	Ilość ścieków oczyszczonych w roku	
Średnio [% przepustowości]: 48,31	poprzednim [m <sup>3</sup> /a]: 954 729,00	
<b>Przewidywane obciążenie hydrauliczne oczyszczalni po zrealizowaniu planowanego zakresu sieci kanalizacji sanitarnej:</b>		
Średnie [m <sup>3</sup> /d]: 3 562,00	Przewidywana ilość ścieków oczyszczonych w roku [m <sup>3</sup> /a]: 1 300 130	
Średnio [% przepustowości]: 66,0		
<b>Ładunek ścieków doprowadzanych do oczyszczalni (w tym dowożonych transportem asenizacyjnym z terenu aglomeracji</b>		
maksymalny średniotygodniowy [RLM] 22 472,00	średnioroczny ogółem [RLM] 20 557,00 w tym dostarczany siecią [RLM] 20,00	

<b>Wartości wskaźników zanieczyszczeń ścieków surowych</b>		
Wskaźnik	Wartość (średnioroczna z pomiarów)	Uwagi
1	2	3
BZT <sub>5</sub> [mgO <sub>2</sub> /l]	379	
ChZT <sub>Cr</sub> [mgO <sub>2</sub> /l]	1042	
Zawiesina ogólna [mg/l]	414	
Fosfor ogólny [mgP/l]	15	
Azot ogólny [mgN/l]	100	
<b>Wartości wskaźników lub % redukcji zanieczyszczeń ścieków oczyszczonych</b>		
Wskaźnik	Wartość lub % redukcji zgodnie z pozwoleniem wodnoprawnym	Wartość (średnioroczna z pomiarów)
1	2	3
BZT <sub>5</sub> [mgO <sub>2</sub> /l]	15	2,15
ChZT <sub>Cr</sub> [mgO <sub>2</sub> /l]	125	37,75
Zawiesina ogólna [mg/l]	35	2,76
Fosfor ogólny [mgP/l]	2	0,22
Azot ogólny [mgN/l]	15	5,31

<b>Odbiornik ścieków oczyszczonych zgodnie z pozwoleniem wodnoprawnym:</b>	
Nazwa cieku: rz. Chrzastawa	Kilometraż miejsca odprowadzania ścieków oczyszczonych: 33+195

**Typ oczyszczalni ścieków:** SBR – oczyszczalnia biologiczna z podwyższonym usuwaniem biogenów

**Podstawowe informacje na temat zamierzeń inwestycyjnych z zakresu rozbudowy lub modernizacji oczyszczalni<sup>8</sup>:** planowana modernizacja oraz rozbudowa systemu mechaniczno – biologicznego oczyszczalni. Zakres przedsięwzięcia zostanie określony w dokumentacji projektowej.

7.2 Informacje o średniej dobowej ilości i jakości ścieków komunalnych powstających na terenie gminy oraz ich składzie jakościowym.

**Ilość ścieków komunalnych powstających na terenie gminy [m<sup>3</sup>/d]: 2 608,55**

Wskaźnik	Wartość wskaźnika zanieczyszczeń	Uwagi
1	2	3
BZT <sub>5</sub> [mgO <sub>2</sub> /l]	379	.....
ChZT <sub>Cr</sub> [mgO <sub>2</sub> /l]	1042	.....
Zawiesina ogólna [mg/l]	414	.....
Fosfor ogólny [mgP/l]	15	.....
Azot ogólny [mgN/l]	100	.....

7.3 Informacje o ilości i składzie jakościowym ścieków przemysłowych odprowadzanych przez zakłady do systemu kanalizacji zbiorczej.

**Ilość ścieków przemysłowych odprowadzanych do kanalizacji [m<sup>3</sup>/d]: 239,98**

Wskaźnik	Wartość wskaźnika zanieczyszczeń	Ładunek zanieczyszczeń odprowadzany w ciągu doby [g/d] <sup>8</sup>
1	2	3
BZT <sub>5</sub> [mgO <sub>2</sub> /l]	591,32	136 670
ChZT <sub>Cr</sub> [mgO <sub>2</sub> /l]	1510,05	nie dotyczy
Zawiesina ogólna [mg/l]	445,54	nie dotyczy
Fosfor ogólny [mgP/l]	18,18	nie dotyczy
Azot ogólny [mgN/l]	93,43	nie dotyczy

7.4 Informacje o zakładach, których podłączenie do systemu kanalizacji zbiorczej jest planowane.

**Ilość ścieków przemysłowych odprowadzanych przez zakłady planowane do podłączenia do kanalizacji [m<sup>3</sup>/d]: 250,00**

<sup>8</sup>Tekst nie więcej niż 1+2 strony formatu A-4.

Wskaźnik	Wartość wskaźnika zanieczyszczeń	Ładunek zanieczyszczeń odprowadzany w ciągu doby przez zakłady planowane do podłączenia [g/d] <sup>9</sup>
1	2	3
BZTs [mgO <sub>2</sub> /l]	591,32	142 250
ChZT <sub>Cr</sub> [mgO <sub>2</sub> /l]	1510,05	nie dotyczy
Zawiesina ogólna [mg/l]	445,54	nie dotyczy
Fosfor ogólny [mgP/l]	18,18	nie dotyczy
Azot ogólny [mgN/l]	93,43	nie dotyczy

7.5 Uzasadnienie określonej dla aglomeracji równoważnej liczby mieszkańców.

Wyszczególnienie	RLM
Liczba mieszkańców oraz turystów korzystających z istniejącej sieci kanalizacyjnej [kol. 6 pkt 6.1 + kol. 6 pkt 6.2.1]	21 410
Liczba mieszkańców oraz turystów, którzy będą korzystali z planowanej do budowy sieci kanalizacyjnej [kol. 6 pkt. 6.2.2 + kol. 6 pkt 6.2.3]	7 585
Równoważna Liczba Mieszkańców wynikająca z dobowego ładunku ścieków odprowadzanych przez zakłady przemysłowe i usługowe (w tym przez usługi użyteczności publicznej), korzystające z istniejącej sieci kanalizacyjnej [kol. 3 pkt 7.3 / 60 g/d]	2 277
Równoważna Liczba Mieszkańców wynikająca z dobowego ładunku ścieków, który będzie odprowadzanych przez zakłady przemysłowe i usługowe (w tym przez usługi użyteczności publicznej), planowane do podłączenia do sieci kanalizacyjnej [kol. 3 pkt 7.4 / 60 g/d]	2 370
<b>Równoważna Liczba Mieszkańców RLM</b>	<b>33 642</b>

8. Informacje o strefach ochronnych ujęć wody obejmujących tereny ochrony bezpośredniej i tereny ochrony pośredniej zawierającą oznaczenie aktu prawa miejscowego lub decyzji ustanawiających te strefy oraz zakazy, nakazy i ograniczenia obowiązujące na tych terenach.

9. Informacje o obszarach ochronnych zbiorników wód śródlądowych zawierającą oznaczenie aktu prawa miejscowego ustanawiającego te obszary oraz zakazy, nakazy i ograniczenia obowiązujące na tych obszarach.

10. Informacje o formach ochrony przyrody zawierającą nazwę formy ochrony przyrody oraz wskazanie aktu prawnego uznającego określony obszar za formę ochrony przyrody.

Przewodniczący Rady Gminy  
  
 Andrzej Woźniak

<sup>9</sup> Podać wyłącznie dla BZTs.