

## Plan Odnowy Miejscowości Bukowo 2010-2017

**Tabela 1 Bogactwo kulturowe i przyrodnicze sołectwa Bukowo**

<b>1 BUDOWNICTWO SAKRALNE (ilość):</b>		
1.1	Kościóły	<b>1</b>
1.2	Kapliczki, figury przydrożne	<b>1</b>
1.3	Krzyże	<b>2</b>
<b>2 BUDOWNICTWO MIESZKANIOWE (ilość)</b>		
2.1	Dwory	<b>1</b>
2.2	Wiejski dom mieszkalny (drewniany, szkieletowy, murowany)	<b>1</b>
<b>3 BUDOWNICTWO PRZEMYSŁOWE I GOSPODARCZE (ilość)</b>		
3.1	Szlaki kolejowe ( liczba/nieczynne = 0)	<b>1</b>
3.2	Dworce, przystanki kolejowe i budynki towarzyszące	<b>1</b>
3.3	Tartaki	<b>0</b>
3.4	Młyny, wiatraki	<b>0</b>
3.5	Gorzelnie	<b>0</b>
3.6	Remizy strażackie	<b>1</b>
3.7	Kuźnie	<b>0</b>
3.8	Spichlerze	<b>0</b>
3.9	Stajnie	<b>0</b>
3.10	Obory	<b>12</b>
3.11	Stodoły	<b>10</b>
<b>4 HISTORYCZNE BUDYNKI UŻYTECZNOŚCI PUBLICZNEJ (ilość)</b>		
4.1	Szkoła	<b>1</b>
4.2	Leśniczówki, gajówki	<b>0</b>
<b>5 CMENTARZE</b>		
5.1	Cmentarze (ile/jakie)	<b>2 nieczynne</b>
5.2	Miejsca pamięci (ile/jakie)	<b>1</b>
5.3	Kurhany/kopce	<b>0</b>
<b>6 ODPUSTY (liczba w ciągu roku/ w miesiącach)</b>		
		<b>1-VI</b>
<b>7 BOGACTWO PRZYRODNICZE</b>		
7.1	Stawy naturalne	<b>10</b>
7.2	Jeziora (ilość)	<b>0</b>
7.3	Potoki (ilość)	<b>0</b>
<b>8 ZABYTKOWA ZIELEŃ</b>		
8.1	Parki dworskie i przydomowe	<b>1</b>
8.2	Sady tradycyjne	<b>1</b>

*Źródło: Bogactwo kulturowe i przyrodnicze wsi pomorskiej PODR Gdańsk 2007*

### 2.3 Ludność i powierzchnia

W całym sołectwie Bukowo zamieszkuje wg. danych UG Człuchów 409 osób. Analizując liczbę mieszkańców na przestrzeni ostatnich lat ilość zamieszkujących osób kształtuje się z małymi odchyleniami na zbliżonym poziomie.

**Tabela 2 Liczba mieszkańców w okresie 2002 - 2010**

Lp.	Miejscowość	2002	2003	2004	2005	2006	2007	2008	2009	2010
1	Bukowo	215	213	205	211	208	213	215	212	213
2	Bukowo Cżł.	150	153	146	140	135	135	138	146	143
3	Mirogiew	67	66	58	57	58	54	54	54	53

*Źródło: UG Człuchów*

### **2.4 Infrastruktura techniczna i komunikacyjna**

#### **2.4.1 Zaopatrzenie w wodę**

Wież jest zwodociągowana w całości z ujęcia wodnego znajdującego się w Bukowie. Nadzór nad hydrofornią i siecią wodociągowa sprawuje Zakład Gospodarki Komunalnej przy UG w Człuchowie.

#### **2.4.2 Zaopatrzenie w gaz**

Wież nie jest wyposażona w gaz ziemny. Mieszkańcy Bukowa jak i pozostała miejscowość w sołectwie korzystają z gazu w butlach.

#### **2.4.3 Telefonizacja**

Głównym operatorem telefonii stacjonarnej na terenie całej gminy w tym i Bukowa jest Telekomunikacja Polska S.A. Teren pokrywa też sieć telefonii w technologii GSM w której działa kilku operatorów sieci komórkowej. Internet dostarczany jest drogą radiową gdyż w miejscowości istnieje sieć światłowodowa ale jest nie czynna.

#### **2.4.4 Zaopatrzenie w ciepło**

Nasza miejscowość mimo dość zwartej zabudowy nie posiada sieci ciepłowniczej, budynki mieszkalne oraz zabudowania rolników ogrzewane są systemem tradycyjnym poprzez przydomowe kotłownie opalane paliwami stałymi.

#### **2.4.5 Kanalizacja**

Nasza miejscowość posiada sieć kanalizacyjną od roku 2009.

#### **2.4.6 Gospodarka odpadami**

Gospodarką odpadami w naszej miejscowości zajmuje się Przedsiębiorstwo Komunalne z Człuchowa. Odpady gromadzone są indywidualnie przy posesjach w pojemnikach kubtowych i raz w miesiącu odbierane są przez Zakład Komunalny. Na terenie miejscowości niezależnie od pojemników indywidualnych usytuowane są dwa komplety dużych pojemników na plastik, papier i szkło (Bukowo, Bukowo Czł.)

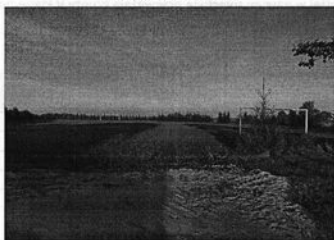
#### **2.4.7 Komunikacja i transport**

Komunikacja i transport oparta jest na transporcie drogowym i kolejowym. Komunikacją zajmuje się PKS Człuchów oraz Polskie Koleje Państwowe. Wielu mieszkańców korzysta z własnych środków lokomocji.

#### **2.4.8 Sport i wypoczynek**

Naszą bazą do uprawiania sportu jest niewielkie boisko sportowe znajdujące się po przeciwnej stronie szkoły, na którym miejscowa młodzież zrzeszona w klubie sportowym „Tęcza” rozgrywa swoje zawody sportowe. Na dzień dzisiejszy jest to jedyne miejsce na którym młodzież i dzieci mogą spotykać się i integrować. Boisko przystosowane jest do gry tylko w piłkę nożną. Chcielibyśmy aby dzieci jak i młodzież mogły miło spędzać czas uprawiając inne dyscypliny sportowe dlatego zabiegamy o budowę boiska wielofunkcyjnego na którym młodzież i dzieci mogłyby uprawiać inne dyscypliny sportowe.

Rysunek 9 Boisko sportowe



Źródło : [www.bukowowies.pl](http://www.bukowowies.pl)

## 2.4.9 Szkoły, przedszkola.

W naszej miejscowości jest budynek Szkoły Podstawowej.

## 2.5 Gospodarka

### 2.5.1 Rolnictwo

Znaczną część sołectwa Bukowo zajmują użytki rolne i dlatego dotychczas najważniejszą funkcją miejscowości było i jest rolnictwo. Ze względu na bardzo małą ilość łąk i pastwisk produkcją zwierzęcą zajmuje się kilka gospodarstw rolnych, większość rolników zajmuje się głównie produkcją roślinną uprawiając rośliny zbożowe.

Poniższa tabela przedstawia strukturę użytkowania gruntów w miejscowości Bukowo. Największą powierzchnie użytkową stanowią grunty orne, około 85,33 %.

Tabela 3 Struktura użytkowania gruntów

Lp.	Wyszczególnienie	Powierzchnia	Udział %
	<b>Powierzchnia ogólna</b>	<b>1352,2505</b>	<b>100 %</b>
1.	Grunty orne	1153,8920	85,33 %
2.	Użytki rolne zabudowane	25,0825	1,85 %
3.	Zadrzewione grunty	3,4049	0,25 %
4.	Łąki	25,6821	1,9 %
5.	Pastwiska	35,0844	2,6 %
6.	Sady	9,97	0,74 %
7.	Wody	7,1947	0,53 %
8.	Lasy	29,2569	2,16 %
9.	Nieuzyski	11,4238	0,85 %
10.	Zabudowa	2,33	0,17 %
11.	Drogi	30,9128	2,29 %
12.	Tereny kolejowe	18,02	1,33

Źródło: UG Czuchów

## Plan Odnowy Miejscowości Bukowo 2010-2017

Jak wynika z tabeli poniżej w naszym sołectwie przeważają grunty V klasy bonitacyjnej, która stanowi ponad 67,78 % wszystkich użytków rolnych.

Tabela 4 Struktura bonitacyjna

Lp.	Wyszczególnienie	Powierzchnia	Udział
	<b>Powierzchnia UR</b>	<b>1191,9141</b>	<b>100 %</b>
1.	Klasa III	367,8862	30,86 %
2.	Klasa IV	641,9421	53,86 %
3.	Klasa V	182,0858	15,28 %
4.	Klasa VI	0	0 %

Zródło: UG Cieluchów

### 2.5.2 Działalność gospodarcza

W naszym sołectwie istnieją tylko 3 zarejestrowane podmioty gospodarcze prowadzące różną działalność.

Tabela 5 Podmioty gospodarcze w Bukowie

Lp.	Rodzaj działalności	Ilość podmiotów
1	Handel	2
2	Budownictwo	0
3	Mech. Samochodowa	1
	Razem	3

Zródło: UG Cieluchów

### 2.6 Organizacje społeczne

1. Tęcza Bukowo - istnieje od 1996 roku, powstała na bazie LZS. Zrzesza 20 piłkarzy.

Rysunek 10 Herb klubu sportowego



Zródło: Archiwum UG Cieluchów

2. Drugą organizacją działającą społecznie jest Koło Gospodyń Wiejskich skupiające 20 kobiet, które biorą aktywny udział w przygotowaniu imprez organizowanych na terenie sołectwa oraz gminy takich jak Dożynki, Dzień Ziemiaka, Zielone Świątki, Dzień Kobiet, konkursy kulinarne, Dzień Seniora. Miejscem skupiającym wszystkie organizacje działające w naszej wsi jest świetlica wiejska.

Rysunek 11 Przedstawicielki KGW na Dożynkach Gminnych 2010



Źródło: UG Cieluchów

### 3. Ocena mocnych i słabych stron miejscowości

#### Analiza SWOT

Nazwa SWOT jest akronimem angielskich słów Strengths (mocne strony), Weaknesses (słabe strony), Opportunities (szanse w otoczeniu), Threats (zagrożenia w otoczeniu). Jest ona efektywną metodą identyfikacji słabych i silnych stron miejscowości oraz badaniem szans i zagrożeń, jakie stoją przed miejscowością. SWOT zawiera określenie czterech grup czynników.

- „**mocnych stron**” – uwarunkowań wewnętrznych, które stanowią silne strony miejscowości i które należy wykorzystać sprzyjając będą jej rozwojowi ( utrzymać je jako mocne i na których należy oprzeć jej przyszły rozwój).
- „**słabych stron**” – uwarunkowań wewnętrznych, które stanowią słabe strony miejscowości i które nie wyeliminowane utrudniają będącej rozwój (ich oddziaływanie należy minimalizować).
- „**szans**” – uwarunkowań zewnętrznych, które nie są bezpośrednio zależne od zachowania społeczności wiejskiej, ale które mogą być traktowane jako szanse, i przy odpowiednio podjętych przez nią działaniach wykorzystano jako czynniki sprzyjające rozwojowi miejscowości.
- „**zagrożeń**” - uwarunkowań zewnętrznych, które także nie są bezpośrednio zależne od zachowania społeczności wiejskiej , ale które mogą stanowić zagrożenie dla jej rozwoju (należy unikać ich negatywnego oddziaływania na rozwój miejscowości).

Przedstawiona poniżej mocnych słabych stron oraz szans i zagrożeń jest syntezą poszczególnych obszarów życia społeczno-gospodarczego miejscowości. Poniższy zbiór informacji o mocnych i słabych stronach miejscowości i stojących przed nią szansach i zagrożeniach jest uzgodnioną wypadkową wiedzy o stanie i potrzebach miejscowości ułożonych przekrojowo w ramach poszczególnych obszarów życia społeczno gospodarczego.

## Plan Odnowy Miejscowości Bukowo 2010-2017

SILNE STRONY	SŁABE STRONY
<ul style="list-style-type: none"> <li>▪ walory krajobrazowe</li> <li>▪ boisko sportowe</li> <li>▪ telefonizacja</li> <li>▪ sieć wodociągowa</li> <li>▪ czyste otoczenie i środowisko naturalne</li> <li>▪ sklep spożywczy</li> <li>▪ plac zabaw</li> <li>▪ Internet (radiowy)</li> <li>▪ zadbane obejścia</li> <li>▪ możliwość budownictwa mieszkaniowego</li> <li>▪ remiza strażacka</li> <li>▪ Kościół</li> <li>▪ świetlica</li> <li>▪ prężnie działające organizacje społeczne, rada sołecka, KGW, LZS „Tęcza” Bukowo</li> <li>▪ miejscowość wolna od hałasu</li> </ul>	<ul style="list-style-type: none"> <li>▪ brak ścieżek rowerowych</li> <li>▪ brak infrastruktury rekreacyjno-wypoczynkowej i kulturalnej</li> <li>▪ średnia aktywność społeczna mieszkańców</li> <li>▪ brak aktywnego wypoczynku dla dzieci i młodzieży</li> <li>▪ mała liczba przedsiębiorstw</li> <li>▪ brak chodników dla pieszych</li> <li>▪ niezadowalający stan dróg głównych i bocznych</li> <li>▪ zbyt małe wykorzystywanie wsi jako atrakcji turystycznej</li> <li>▪ brak gospodarstw agroturystycznych</li> <li>▪ mała oferta zajęć dla dzieci i młodzieży</li> <li>▪ brak roślinności na placu zabaw</li> <li>▪ brak zaplecza w remizie strażackiej</li> <li>▪ niezagospodarowany staw wiejski</li> <li>▪ brak dostępności do kultury i rozrywki</li> </ul>
SZANSE	ZAGROŻENIA
<ul style="list-style-type: none"> <li>▪ rozwój osadnictwa (nowe zabudowania)</li> <li>▪ rozwój turystyki i gospodarstw agroturystycznych</li> <li>▪ pozyskanie pozabudżetowych środków finansowych w tym z funduszy strukturalnych Unii Europejskiej na realizację różnych inwestycji</li> <li>▪ czyste środowisko</li> <li>▪ współpraca z sąsiednimi sołectwami i Urzędem Gminy</li> <li>▪ budowa elektrowni wiatrowej</li> <li>▪ poprawa oświetlenia</li> </ul>	<ul style="list-style-type: none"> <li>▪ zubożenie społeczeństwa</li> <li>▪ zmieniające się przepisy legislacyjne</li> <li>▪ utrudnienia komunikacji zewnętrznej (PKS, PKP)</li> <li>▪ starzenie się społeczeństwa</li> <li>▪ brak dostępności do usług medycznych i weterynaryjnych</li> <li>▪ wzrost ilości osób wykluczonych społecznie</li> <li>▪ niż demograficzny</li> <li>▪ likwidacja zakładów pracy</li> </ul>

### 4. Priorytety rozwoju miejscowości

Mieszkańcy naszej miejscowości przystępując do debaty społecznej nad przyszłością oraz rozwojem naszej miejscowości wyznaczyli sobie główne priorytety oraz cele i kierunki działań na lata 2010 - 2017 poprzez, które osiągniemy zakładane zamierzenia. Nasze działania obejmują przede wszystkim inwestycje dzięki którym szybko osiągniemy założone cele. Wiele działań wpisanych w ten dokument to projekty realizowane z różnych środków finansowych, ale mających bardzo ważny wpływ szczególnie na środowisko oraz poprawę stanu dróg przebiegających przez naszą miejscowość.

#### 4.1 Infrastruktura

1. Budowa boiska wielofunkcyjnego w Bukowie,
2. Remont kapitalny świetlicy wiejskiej z zapleczem kuchennym,
3. Remont dróg i chodników, wylanie nowej nawierzchni asfaltowej oraz poprawa oświetlenia wsi,
4. Remont remizy strażackiej z zapleczem,
5. Zagospodarowanie placu zabaw w krzewy ozdobne, ławki,
6. Oczyszczenie i zagospodarowanie stawu wiejskiego,

#### 4.2 Gospodarka

1. Szkolenie i wspieranie producentów rolnych do produkcji zdrowej ekologicznej żywności oraz powstawanie gospodarstw agroturystycznych,
2. Możliwość rozwijania budownictwa mieszkalno-usługowego,
3. Budowa źródeł energii odnawialnej – elektrownie wiatrowe.

#### 4.3 Społeczność

1. Organizowanie na nowo wybudowanych obiektach sportowych imprez o charakterze sportowo-rekreacyjnym łączących i integrujących społeczność lokalną,
2. Organizowanie aktywnie działającej świetlicy wiejskiej i zaplecza dla kompleksu sportowego poprzez organizację:
  - a) organizowanie szkoleń i kursów dla rolników,
  - b) organizacja kursów językowych i komputerowych dla młodzieży i dorosłych,
  - c) organizowanie szkoleń tematycznych dla Koła Gospodyń Wiejskich,
  - d) wystawy i ekspozycje promujące region,
  - e) organizowanie imprez kulturalno-sportowych,
3. Dbałość o dziedzictwa kultury narodowej – remont kościoła, tablice upamiętniające cmentarze ewangelicki i katolicki,
4. Zadbanie o pozostałości po cmentarzach ewangelickim i katolickim,
5. Występowanie przez naszą miejscowość o dofinansowanie małych projektów i realizowanie ich przez społeczność lokalną.

## 5. Opis i charakterystyka terenów związanych z kształtowaniem obszarów o szczególnym znaczeniu dla zaspokojenia potrzeb mieszkańców, sprzyjających nawiązywaniu kontaktów społecznych, ze względu na ich położenie oraz cechy funkcjonalno – przestrzenne.

1. **Kompleks sportowy w Bukowie** - miejsce jest wykorzystywane przy organizacji zawodów sportowych, zajęć lekcyjnych, festynów i różnego typu imprez kulturalnych. W przyszłości planuje się wykonanie płyty wielofunkcyjnej na której wytyczone zostaną boiska do piłki ręcznej, piłki nożnej, piłki siatkowej oraz boisko do koszykówki. Teren przewidziany pod lokalizację boiska wielofunkcyjnego jest wolny od zabudowy, nie zadrzewiony. Płyta boisk będzie otoczona ogrodzeniem uniemożliwiającym wchodzenie osobom niepowołanym oraz będzie chroniła obiekty sportowe przed dewastacją.
2. **Świetlica wiejska** – to najważniejszy punkt spotkań różnych organizacji wiejskich m.in. Koła Gospodyń Wiejskich. Świetlica jest miejscem w którym można przeprowadzać kursy dla mieszkańców, zebrania społeczności wsi, a przede wszystkim służące dzieciom, młodzieży, uczestniczącej w różnego typu zajęciach, spotkaniach integracyjnych itd.
3. **Plac Zabaw dla dzieci** – jest to miejsce spotkań mieszkańców wsi Bukowo, szczególnie rodzin z małymi dziećmi integrujące społeczność lokalną. Plac zabaw służyć może jako miejsce odpoczynku, rekreacji, spotkań, zabaw organizowanych dla najmłodszych.

## 6. Opis planowanych zadań inwestycyjnych i przedsięwzięć aktywizujących społeczność lokalną w okresie 2010-2017

Nazwa	Cel	Przeznaczenie	Harmonogram	Wartość zł	Źródło pozyskania
Budowa boiska wielofunkcyjnego w Bukowie	Usprawnienie zajęć, poprawa bezpieczeństwa, zwiększenie atrakcyjności miejscowości	Dla wszystkich użytkowników boiska i Gminy Człuchów	2010-2011	400 000,00	RPO WP/ środki UG
Remont świetlicy wiejskiej	Aktywizacja mieszkańców, integracja	Organizacja spotkań wiejskich, miejsce działalności kulturalno – rekreacyjno -społecznej	2011-2012	100 000,00	Środki zewn./ środki UG
Zagospodarowanie placu zabaw w roślinność i ławki	Zwiększenie atrakcyjności i promocja wsi, możliwość wypoczynku z dziećmi oraz stała kontrola dzieci	Wszystkie osoby korzystające z wypoczynku	2011 –2012	2 500,00	Środki własne



## Plan Odnowy Miejscowości Bukowo 2010-2017

Zagospodarowanie cmentarza ewangelickiego	Dbałość o miejsca pamięci	Dla społeczności lokalnej	2013-2014	3 000,00	Środki własne
Remont drogi powiatowej Mosiny- Bukowo- Wierzchowo wraz z chodnikiem	Usprawnienie ruchu, poprawa bezpieczeństwa	Dla wszystkich użytkowników dróg	2015-2016	6 000 000,00	Starostwo Czulchów
Modernizacja dróg gminnych w Bukowie	Usprawnienie ruchu, poprawa bezpieczeństwa	Dla wszystkich użytkowników dróg	2014-2017	350 000,00	Środki zew./ środki UG
Budowa elektrowni wiatrowej	Poprawa ochrony środowiska	Wykorzystanie energii z odnawialnych źródeł	2011-2017	550 000,00	Inwestor prywatny

### 7. Monitorowanie realizacji planu Odnowy Miejscowości Bukowo

Zadanie	Odpowiedzialni	Termin realizacji
Raportowanie zadań z przebiegu realizacji zamierzeń zawartych w planie.	Rada Sołecka, KGW, LZS	Dwa razy w roku /luty, październik/ na zebraniu Wiejskim
Ocena realizacji zadań określonych w planie.	Rada Sołecka, KGW, LZS	Raz w roku /luty/ na Zebraniu Wiejskim
Organizowanie debaty z udziałem władz Gminy oraz przedsiębiorcami dalszych celach strategicznych	Rada Sołecka, KGW, LZS	Raz na dwa lata

Przewodniczący Rady Gminy

*Andrzej Bachan*