

**RADA GMINY  
CZŁUCHÓW**

Uchwała Nr LIV/ 382 /10

Rady Gminy Człuchów

z dnia 15 października 2010r.

w sprawie zatwierdzenia Planu Odnowy Miejscowości Bukowo  
na lata 2010 - 2017

Na podstawie art. 18 ust. 2 pkt 6 ustawy z dnia 8 marca 1990r. o samorządzie gminnym (tekst jednolity z 2001r. Dz.U. nr 142, poz. 1591 ze zmianami: Dz.U. z 2002r. nr 23, poz. 220; nr 62, poz. 558; nr 113, poz. 984; nr 153, poz. 1271; nr 214, poz. 1806; z 2003r. nr 80, poz.717; nr 162, poz.1568; z 2004r. nr 102, poz. 1055, nr 116, poz. 1203, nr 167, poz. 1759; z 2005r. nr 172, poz. 1441, nr 175, poz. 1457; z 2006r. nr 17, poz. 128, nr 181, poz. 133; z 2006r. nr 17, poz. 128, nr 181, poz. 1337; z 2007r. nr 48, poz. 327, nr 138, poz. 974, nr 173, poz. 1218; z 2008r. nr 180, poz. 1111) – Rada Gminy postanawia, co następuje:

§ 1

Zatwierdza się „Plan Odnowy Miejscowości Bukowo na lata 2010 - 2017” stanowiący załącznik do niniejszej uchwały.

§ 2

Wykonanie uchwały powierza się Wójtowi.

§ 3

Uchwała wchodzi w życie z dniem podjęcia.

Przewodniczący Rady Gminy

*Andrzej Bachan*

### Uzasadnienie

W związku z pojawieniem się możliwości korzystania ze środków Unii Europejskiej w ramach Programu Rozwoju Obszarów Wiejskich na lata 2007-2013 w zakresie działania „Odnowa i rozwój wsi” oraz Regionalnego Programu Operacyjnego dla Województwa Pomorskiego na lata 2007-2013 w ramach Działania 9.3. Lokalne Inicjatywy obywatelskie samorządy przy współudziale społeczności lokalnych zostały zobligowane do opracowania dokumentów planistycznych pn.: „ Planów Odnowy Miejscowości”.

Plan Odnowy Miejscowości powinien zawierać:

- charakterystykę miejscowości, w której będzie realizowana operacja;
- inwentaryzację zasobów służących odnowie miejscowości;
- ocenę mocnych i słabych stron miejscowości, w której będzie realizowana operacja;
- opis planowanych zadań inwestycyjnych i przedsięwzięć aktywizujących społeczność lokalną w okresie co najmniej 7 lat od dnia przyjęcia planu odnowy miejscowości, w kolejności wynikającej z przyjętych priorytetów rozwoju miejscowości, z podaniem szacunkowych kosztów ich realizacji.
- opis i charakterystyka terenów związanych z kształtowaniem obszarów o szczególnym znaczeniu dla zaspokojenia potrzeb mieszkańców, sprzyjających nawiązywaniu kontaktów społecznych, ze względu na ich położenie oraz cechy funkcjonalno przestrzenne

Podstawowym celem dokumentu jest stworzenie wizji zrównoważonego rozwoju sołectwa, która prowadzi do poprawy jakości życia lokalnej społeczności.

Plan Odnowy Miejscowości przyjmuje do realizacji Zebranie Wiejskie Sołectwa a zatwierdza do realizacji Rada Gminy w drodze uchwały.

W świetle powyższego uzasadnienia podjęcie uchwały jest zasadne.

# PLAN ODNOWY MIEJSCOWOŚCI BUKOWO NA LATA 2010 -2017



Źródło: UG Człuchów

„Plan Odnowy Miejscowości Bukowo” opracowano na podstawie przeprowadzonych konsultacji społecznych wśród społeczności lokalnej, a wnioski z konsultacji posłużyły jako podstawowe założenia do opracowania planu.

Konsultacje przeprowadzono w miesiącu październik 2010 roku z udziałem liderów lokalnych, reprezentujących mieszkańców miejscowości Bukowo i pracowników Urzędu Gminy w Człuchowie.

Debata strategiczna odbyła się 12.10.2010r. a jej zadaniem było zidentyfikowanie celów i kierunków działania w poszczególnych przyjętych obszarach życia społecznego, gospodarczego i kulturalnego Bukowo.

Plan powstał przy udziale pracowników Urzędu Gminy w Człuchowie

## Plan Odnowy Miejscowości Bukowo 2010-2017

---

### Spis treści

Wstęp .....	3
1. Charakterystyka miejscowości .....	4
1.1 Położenie wsi .....	4
1.2 Rys historyczny .....	4
1.3 Struktura przestrzenna wsi .....	7
1.4 Funkcje miejscowości .....	7
2. Analiza zasobów miejscowości .....	7
2.1 Walory przyrodnicze .....	7
2.2 Dziedzictwo kulturowe .....	8
2.3 Ludność i powierzchnia .....	9
2.4 Infrastruktura techniczna i komunikacyjna .....	10
2.4.1 Zaopatrzenie w wodę .....	10
2.4.2 Zaopatrzenie w gaz .....	10
2.4.3 Telefonizacja .....	10
2.4.4 Zaopatrzenie w ciepło .....	10
2.4.5 Kanalizacja .....	10
2.4.6 Gospodarka odpadami .....	10
2.4.7 Komunikacja i transport .....	10
2.4.8 Sport i wypoczynek .....	10
2.4.9 Szkoły, przedszkola .....	11
2.5 Gospodarka .....	11
2.5.1 Rolnictwo .....	11
2.5.2 Działalność gospodarcza .....	12
2.6 Organizacje społeczne .....	12
3. Ocena mocnych i słabych stron miejscowości .....	13
4. Priorytety rozwoju miejscowości .....	15
4.1 Infrastruktura .....	15
4.2 Gospodarka .....	15
4.3 Społeczność .....	15
5. Opis i charakterystyka terenów związanych z kształtowaniem obszarów o szczególnym znaczeniu dla zaspokojenia potrzeb mieszkańców, sprzyjających nawiązywaniu kontaktów społecznych, ze względu na ich położenie oraz cechy funkcjonalno – przestrzenne .....	16
6. Opis planowanych zadań inwestycyjnych i przedsięwzięć aktywizujących społeczność lokalną w okresie 2010-2017 .....	16
7. Monitorowanie realizacji planu Odnowy Miejscowości Bukowo .....	17

## Wstęp

Rozwój i odnowa obszarów wiejskich jest jednym z podstawowych wyzwań, jakie stoją przed Polską w okresie integracji z Unią Europejską. Zasadniczym jej celem jest podjęcie działań służących zmniejszaniu istniejących dysproporcji i różnic w poziomie rozwoju obszarów wiejskich w stosunku do terenów miejskich.

Plan Odnowy Miejscowości jest jednym z najważniejszych elementów odnowy wsi, jej rozwoju oraz poprawy warunków pracy i życia mieszkańców. Sporządzenie i uchwalenie takiego dokumentu stanowi niezbędny warunek przy aplikowaniu o środki finansowe w ramach „Regionalnego Programu Operacyjnego dla Województwa Pomorskiego na lata 2007 - 2013” w ramach działania 9.3 - LOKALNE INICJATYWY OBYWATELSKIE w ramach osi priorytetowej 9 LOKALNA INFRASTRUKTURA SPOŁECZNA I INICJATYWY OBYWATELSKIE, jak również stanowić będzie wytyczne dla władz Gminy Człuchów przy opracowaniu kierunków rozwoju miejscowości Bukowo.

Celem Regionalnego Programu Operacyjnego dla Województwa Pomorskiego (RPO WP) jest poprawa konkurencyjności gospodarczej, spójności społecznej i dostępności przestrzennej województwa przy zrównoważonym wykorzystaniu specyficznych cech potencjału gospodarczego i kulturowego regionu oraz przy pełnym poszanowaniu jego zasobów przyrodniczych.

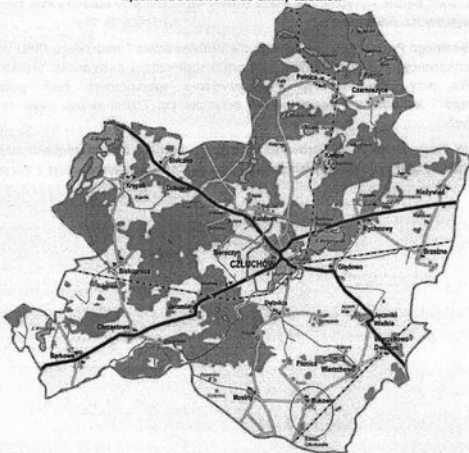
Opracowanie Planu Odnowy Miejscowości polega na tym, że ma on zdecentralizowany, lokalny charakter, obejmuje teren jednej miejscowości i przygotowywany jest z inicjatywy i przez mieszkańców miejscowości.

## 1. Charakterystyka miejscowości

### 1.1 Położenie wsi

Miejscowość Bukowo wchodzi w skład Gminy wiejskiej Człuchów, która przynależy administracyjnie do powiatu człuchowskiego, województwo pomorskie. Wieś położona jest we południowej części Gminy Człuchów. Odległość od Człuchowa wynosi 12 km. Bukowo jest sołectwem w skład którego wchodzi następujące miejscowości: Bukowo Człuchowskie oraz Mirogńew. Zabudowa wsi usytuowana jest pomiędzy miejscowościami Mosiny ok. 2 km. jak i Wierzchowa, które jest w odległości ok. 4 km. Należące do obrębu Bukowo miejscowości Mirogńew oraz Bukowo Człuchowskie leżą w odległościach ok. 2 km od centrum.

Rysunek 1 Bukowo na tle Gminy Człuchów



Źródło : UG CZŁUCHÓW

### 1.2 Rys historyczny

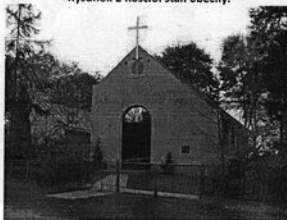
Wieś Bukowo otrzymała dokument lokalizacyjny 21 kwietnia 1352 roku od komtura krzyżackiego w Człuchowie Ludolfa Hake złożony na ręce sołtysa „Goswyno”. Prawdopodobnie wieś jednak istniała już za czasów panowania na Pomorzu książąt kaszubskich. W 1372 roku proboszczem był „Rudigerus von Lessin (...) Pfahrrer zu Buchholz” z przynależnością do archidiecezji gnieźnieńskiej jako tzw. Archidiakoniat gnieźnieński, przemianowany w 1512 w archidiakoniat kamieński. Według spisu w katastrze podatkowym

## Plan Odnowy Miejscowości Bukowo 2010-2017

---

z roku 1772/73 miejscowość zamieszkiwało 226 osób z tego: 39 mężczyzn, 37 kobiet, 52 synów, 49 córek, 33 parobków oraz 18 dziewczek. W 1837 roku pożar zniszczył wieś, spłonął również drewniany kościół. W 1860 roku zbudowano nową świątynię w pruski mur, kryty dachówką. W 1949 roku zaniedbany i częściowo zrujnowany kościółek został rozebrany, a wierni uczęszczali na nabożeństwa do Wierchowa. W 1983 roku dzięki inicjatywie księdza Antoniego Ciemiegi rozpoczęto budowę nowej świątyni, którą ukończono w 1986 roku. Poświęcenia nowej świątyni pod wezwaniem św. Jana Chrzciciela w dniu 24 czerwca 1986 roku dokonał biskup sufragan diecezji koszalińsko-kołobrzeszkiej ks. Tadeusz Werno.

Rysunek 2 Kościół stan obecny.



*Źródło : [www.bukowowies.pl](http://www.bukowowies.pl)*

Rysunek 3 Kościół ok. 1840 r.



*Źródło : [www.bukowowies.pl](http://www.bukowowies.pl)*

W odległości ok. 2 km od Bukowa w kierunku Niw, znajduje się dziś wybudowanie zwane Mirogniem, którego historia rozpoczyna się po pożarze wsi w 1837 roku. Strach przed pożarami zmusił część chłopów do budowy domów poza wsią, pierwszym chłopem, który się tam wybudował był Adolfs Hof w roku 1871. Bukowo Człuchowskie przed okresem wojen funkcjonowało jako folwark a po 1947r. utworzony został tam Zespół PGR Bukowo i Płonica. Około 1967r. powstało przedszkole, które istniało zaledwie parę lat i z powodu małej liczby dzieci zlikwidowano w latach 70-tych.

## Plan Odnowy Miejscowości Bukowo 2010-2017

W okresie wojen światowych Bukowo było miejscowością nadgraniczną w której polska narodowość deklarowało jedynie 16 osób na 721 mieszkańców. W latach 20 powstał pomnik ku czci poległych w I wojnie światowej, który po II wojnie został „przerobiony” na kapliczkę przydrożną.

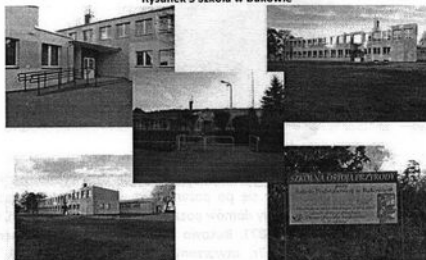
Rysunek 4 Kapliczka w Bukowie



Źródło : [www.bukowowies.pl](http://www.bukowowies.pl)

Historia szkoły zaczyna się od wiosny 1945r. kiedy to do Bukowa przybył Kazimierz Kowalczyk, przedwojenny nauczyciel. Szkoła we wsi istniała już w czasach przedrozbiorowych. W 1965 przystąpiono do budowy nowej szkoły, gdyż stara stała się za ciasna. Rozpoczęto budowę, którą ukończono w 1966 roku. Dyrektorem szkoły przez wiele lat był Pan Stanisław Paczek późniejszy inspektor oświaty i wychowania gminy Człuchów. Budynek szkoły istnieje po dzień dzisiejszy i staje się coraz ładniejszy.

Rysunek 5 Szkoła w Bukowie



Źródło : [www.bukowowies.pl](http://www.bukowowies.pl)



### 1.3 Struktura przestrzenna wsi

Charakterystyczną cechą przestrzenną miejscowości Bukowo jest jej położenie z zachowanym czytelnym historycznym układem dróg. Taki układ został objęty strefą ochrony konserwatorskiej. Wieś charakteryzuje się dość zwartą zabudową wzdłuż dróg przebiegających przez miejscowość. Wiele zabudowań pochodzi z okresu przedwojennego jednak większość budynków mieszkalnych i zabudowań gospodarczych została pobudowana na przestrzeni ostatnich lat. Cechą charakterystyczną i dominującą naszej miejscowości są położone w centrum dwie znaczące budowle Kościół i remiza strażacka.

### 1.4 Funkcje miejscowości

a) podstawowe:

- produkcja żywności (rolnictwo)

b) uzupełniające:

- nie wykształcono – projektuje się wprowadzić i rozwinąć funkcję produkcyjną (przemysł, rzemiosło)

## 2. Analiza zasobów miejscowości

### 2.1 Walory przyrodnicze

Sołectwo Bukowo jest położone na obszarze na którym jest bardzo mało lasów. Największym naszym walorem przyrodniczym są kasztanowce których w miejscowości jest ok. 15 sztuk i tworzą przyjemną aurę. Na wjeździe do Bukowa od strony Mosin „wita” staw wiejski.

Rysunek 6 Staw wiejski i oraz kasztanowce



Źródło: [www.bukowowies.pl](http://www.bukowowies.pl)

### 2.2 Dziedzictwo kulturowe

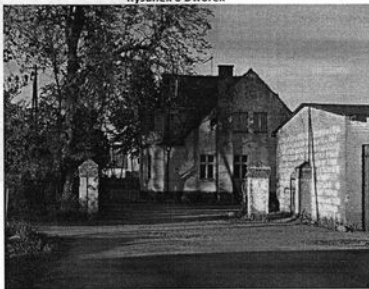
- kościół parafialny p. w. Św. Jana Chrzciciela,
- cmentarz katolicki – nieczynny
- cmentarz ewangelicki – nieczynny
- dworek w Bukowie Człuchowskim
- budynek poczty – nieczynny
- kapliczka

Rysunek 7 Poczta w Bukowie



Źródło : [www.bukowowies.pl](http://www.bukowowies.pl)

Rysunek 8 Dworek



Źródło : [www.bukowowies.pl](http://www.bukowowies.pl)