

**RADA GMINY  
CZŁUCHÓW**

Uchwała Nr XLVIII/ 346 /10

Rady Gminy Człuchów

z dnia 23 czerwca 2010r.

w sprawie zatwierdzenia Planu Odnowy Miejscowości Dębница  
na lata 2010 – 2017

Na podstawie art. 18 ust. 2 pkt 6 ustawy z dnia 8 marca 1990r. o samorządzie gminnym (tekst jedn. z 2001r. Dz.U. Nr 142, poz.1591 ze zmianami: Dz.U. z 2002r. Nr 23, poz.220; Nr 62, poz.558; Nr 113, poz.984; Nr 153, poz. 1271; Nr 214, poz. 1806; z 2003r. Nr 80, poz.717; Nr 162, 1568; z 2004r. Nr 102, poz.1055, Nr 116, poz.1203, Nr 167, poz.1759; z 2005r. Nr 172, poz.1441, Nr 175, poz. 1457; z 2006r. Nr 17, poz. 128; Nr 181, poz. 1337; z 2007r. Nr 48 poz. 327, Nr 138, poz. 974, Nr 173, poz.1218; z 2008r. Nr 180, poz. 1111; Nr 223, poz. 1458; z 2009 r. Nr 52, poz. 420)

– Rada Gminy postanawia, co następuje:

§ 1

Zatwierdza się „Plan Odnowy Miejscowości Dębница na lata 2010 – 2017” stanowiący załącznik do niniejszej uchwały.

§ 2

Wykonanie uchwały powierza się Wójtowi.

§ 3

Uchwała wchodzi w życie z dniem podjęcia.

Przewodniczący Rady Gminy

*Andrzej Bachan*

### Uzasadnienie

W związku z pojawieniem się możliwości korzystania ze środków Unii Europejskiej w ramach Programu Rozwoju Obszarów Wiejskich na lata 2007-2013 w zakresie działania „Odnowa i rozwój wsi” oraz Regionalnego Programu Operacyjnego dla Województwa Pomorskiego na lata 2007-2013 w ramach Działania 9.3. Lokalne Inicjatywy obywatelskie samorządy przy współudziale społeczności lokalnych zostały zobligowane do opracowania dokumentów planistycznych pn.: „Planów Odnowy Miejscowości”.

Plan Odnowy Miejscowości powinien zawierać:

- charakterystykę miejscowości, w której będzie realizowana operacja;
- inwentaryzację zasobów służących odnowie miejscowości;
- ocenę mocnych i słabych stron miejscowości, w której będzie realizowana operacja;
- opis planowanych zadań inwestycyjnych i przedsięwzięć aktywizujących społeczność lokalną w okresie co najmniej 7 lat od dnia przyjęcia planu odnowy miejscowości, w kolejności wynikającej z przyjętych priorytetów rozwoju miejscowości, z podaniem szacunkowych kosztów ich realizacji.
- Opis i charakterystyka terenów związanych z kształtowaniem obszarów o szczególnym znaczeniu dla zaspokojenia potrzeb mieszkańców, sprzyjających nawiązywaniu kontaktów społecznych, ze względu na ich położenie oraz cechy funkcjonalno – przestrzenne

Podstawowym celem dokumentu jest stworzenie wizji zrównoważonego rozwoju sołectwa, która prowadzi do poprawy jakości życia lokalnej społeczności.

Plan Odnowy Miejscowości przyjmuje do realizacji Zebranie Wiejskie Sołectwa a zatwierdza do realizacji Rada Gminy w drodze uchwały.

W świetle powyższego uzasadnienia podjęcie uchwały jest zasadne.

# PLAN ODNOWY MIEJSCOWOŚCI DĘBNICA 2010 -2017



„Plan Odnowy Miejscowości Dębica” opracowano na podstawie przeprowadzonych konsultacji społecznych wśród społeczności lokalnej, a wnioski z konsultacji posłużyły jako podstawowe założenia do opracowania planu.

Konsultacje przeprowadzono w miesiącach maj - czerwiec 2010 roku z udziałem liderów lokalnych, reprezentujących mieszkańców miejscowości Dębica, Wójta i pracowników Urzędu Gminy w Człuchowie.

Debata strategiczna odbyła się 14 czerwca 2010 r. a jej zadaniem było zidentyfikowanie celów i kierunków działania w poszczególnych przyjętych obszarach życia społecznego, gospodarczego i kulturalnego Dębicy.

**Plan powstał przy udziale pracowników Urzędu Gminy w Człuchowie**

## Plan Odnowy Miejscowości Dębica 2010-2017

---

### Spis treści

Wstęp .....	3
1. Charakterystyka miejscowości .....	4
1.1. Położenie wsi .....	4
1.2. Rys historyczny .....	5
1.3. Struktura przestrzenna wsi .....	7
1.4. Funkcje miejscowości: .....	8
2. Analiza zasobów miejscowości .....	9
2.1. Walory przyrodnicze .....	9
2.2. Dziedzictwo kulturowe .....	10
2.3. Ludność i powierzchnia .....	12
2.4. Infrastruktura techniczna i komunikacyjna .....	12
2.4.1. Zaopatrzenie w wodę .....	12
2.4.2. Zaopatrzenie w gaz .....	12
2.4.3. Telefonizacja .....	12
2.4.4. Zaopatrzenie w ciepło .....	12
2.4.5. Kanalizacja .....	12
2.4.6. Gospodarka odpadami .....	12
2.4.7. Komunikacja i transport .....	12
2.4.8. Sport i wypoczynek .....	13
2.4.9. Szkoły, przedszkola .....	14
2.5. Gospodarka .....	14
2.5.1. Rolnictwo .....	14
2.8.2. Działalność gospodarcza .....	15
2.8.3. Organizacje społeczne .....	16
3. Ocena mocnych i słabych stron miejscowości .....	17
4. Priorytety rozwoju miejscowości .....	19
4.1. Infrastruktura .....	19
4.2. Gospodarka .....	19
4.3. Społeczność .....	19
5. Opis planowanych zadań inwestycyjnych i przedsięwzięć aktywizujących społeczność lokalną w okresie 2010-2017 .....	20
6. Monitorowanie realizacji planu Odnowy Miejscowości Dębica .....	21
7. Opis i charakterystyka terenów związanych z kształtowaniem obszarów o szczególnym znaczeniu dla zaspokojenia potrzeb mieszkańców, sprzyjających nawiązywaniu kontaktów społecznych, ze względu na ich położenie oraz cechy funkcjonalno – przestrzenne .....	21

### Wstęp

Plan Odnowy Miejscowości jest jednym z najważniejszych elementów odnowy wsi, jej rozwoju oraz poprawy warunków pracy i życia mieszkańców.

Sporządzenie i uchwalenie takiego dokumentu stanowi niezbędny warunek przy aplikowaniu o środki finansowe w ramach „Programu Rozwoju Obszarów Wiejskich 2007-2013” działanie „Odnowa i rozwój wsi”, jak również stanowić będzie wytyczne dla władz Gminy Człuchów przy opracowaniu kierunków rozwoju miejscowości Dębница.

Celem działania „Odnowa i rozwój wsi” jest poprawa jakości życia na obszarach wiejskich poprzez zaspokojenie potrzeb społecznych i kulturalnych mieszkańców wsi oraz promowanie obszarów wiejskich. Działanie umożliwi rozwój tożsamości społeczności wiejskiej, zachowanie dziedzictwa kulturowego i specyfiki obszarów wiejskich oraz wpłynie na wzrost ich atrakcyjności turystycznej i inwestycyjnej.

Specyfika planu polega na tym, że jest on ukierunkowany na zagadnienia cywilizacyjno-kulturowe, koncentruje się na prostych, lokalnych przedsięwzięciach, które prowadzić mają do poprawy standardu i jakości życia mieszkańców. I dzięki temu może stanowić doskonałe uzupełnienie strategii rozwoju całej gminy, która zazwyczaj koncentruje się na zagadnieniach infrastrukturalnych i gospodarczych.

Opracowanie Planu Odnowy Miejscowości polega na tym, że ma on zdecentralizowany, lokalny charakter, obejmuje teren jednej miejscowości i przygotowany jest z inicjatywy i przez mieszkańców miejscowości.



### 1.2. Rys historyczny

Wieś Dębica to wieś w planie owalnicowym, położona na południe od Człuchowa (3 km). Wykopaliska z okresu kultury pomorskiej i wczesnośredniowiecznej mówią o dawnym zasiedleniu okolicy. W 1970r. na żwirkowym pagórku koło Płonicy odkryto cmentarzysko urnowe.

Komtur człuchowski w 1350 r. sołtysowi osadźcy Dampniztowi nadał dokument lokacyjny na 62 włóki. Polski opis wsi „Dembnicy” z 1624r. potwierdza dane z pierwszego dokumentu; trzech sołtysi mieli sześć włók, proboszcz 4 włóki, 1 włoka była wybraniecka i 1 młynarska. Na 50 włókach gospodarowali chłopci. Było ich 20. Początkowo we wsi były trzy karczmy, ale jedna spustoszała. Za wsią był młyn wodny (obecnie Przytok), o jednym kole. Do obowiązków młynarza należało utuczenie co roku wieprza dla zamku człuchowskiego. Dokument dla młyna wydali krzyżacy już w 1348r., a nadano go Klawkowi, nazywanemu Kaszuba.

W 1746r. przywilej na puste gospodarstwo otrzymał Jan Rymer (Riemer). Był on chłopem poddany i musiał co roku stawić podwodę do Gdańska. Płacił też z gospodarstwa 30 guldenów czynszu. Chłopi odrabiali szarwark na folwarku w Kołdowie.

W Dębicy urodził się w 1876 r. Jan Riemer. Należał do tajnego związku filomatów w Chojnicach. W wolnej Polsce po 1920r. organizował szkolnictwo, a od r. 1928 wykładał w Wyższej Szkole Handlowej w Warszawie. Zmarł w 1941 r. i został pochowany na Powązkach w Warszawie.

Początki szkoły w Dębicy sięgają końca XVIII w. Około r. 1800 uczył tu Kazimierz Hass. Jednak chłopci nie chcieli posyłać swych dzieci do szkoły, bo nauczyciel nie umiał pisać i liczyć. Pozostał jednak w szkole do 1806 r. i zobowiązał się opanować te umiejętności.

Rysunek 2 Były budynek szkoły i przedszkola



Źródło : UG Człuchów

## Plan Odnowy Miejscowości Dębница 2010-2017

---

Do zabytków wsi należy kościół pseudogotycki ze starą wieżą krytą gontem (z 1796r. ), który przetrwał do naszych czasów. Szkoła zbudowana w 1912 r. spłonęła w roku 1962 i potem została rozbudowana. Dębnicę wyzwoliła 19 armia radziecka 24 lutego 1945 r.

Rysunek 3 Kościół w Dębnicy



Źródło : UG Człuchów

W 1970 roku mieszkało w Dębnicy 459 osób. Dzisiaj (31.12.2009r) w Dębnicy zameldowanych jest 335 mieszkańców.

W Dębnicy znajduje się również Kościół pod wezwaniem „Świętego Krzyża”. W roku 1352 komtur Ludolf Hake nadał obiecany już wcześniej przywilej lokacyjny. Czytamy w nim m. in.: „Dla wszystkich wierzących w Chrystusa dla ich pomyślności z dóbr pozostałych cztery (włoki) proboszczowi tam przebywającemu (...) na wieczny pożytek”. Z tego wynika, że ksiądz był już we wsi, a kościół być może także. Następną informacją o kościele pochodzi dopiero z ilustracji 1565 r. Zapisano w niej, że kościół jest „podawania królewskiego”, chłopci płacą plebanowi po ćwiertni zboża z włóki od każdego sakramentu po 12 denarów, kolendy - 1 grosz.

W 1570 r. kościół przejęli zwolennicy Lutra. Dojeżdżał tu ewangelicki proboszcz z Człuchowa J. Elhard. Po 1617r. kościół powrócił do katolików, włączono go do miejskiej parafii w Człuchowie .



## Plan Odnowy Miejscowości Dębница 2010-2017

---

W 1796 r. wybudowano nową świątynię. W sto lat później została ona jednak przebudowana. Postawiono starą drewnianą wieżę, dobudowując do niej, murowaną w stylu neogotyckim, nawę.

Z dawnego wystroju kościoła pozostał stary ołtarz z pierwszej połowy XVIII w. i konfesjonał. Ogromna szkoda, że w 1962r. zdecydowano o przelaniu, uszkodzonego prawdziwie ale mającego ogromną historyczną wartość, gotyckiego dzwonu.

Po II wojnie światowej kościół był nadal filią parafii w Człuchowie. 6 sierpnia 1986 r. erygowano tu samodzielną parafię przyłączając do niej 2 kościoły filialne w Mosinach i Głędowie.

### 1.3. Struktura przestrzenna wsi

Charakterystyczną cechą przestrzenną miejscowości Dębница jest jej położenie z zachowanym historycznym układem komunikacyjnym. Wieś charakteryzuje się dość zwartą zabudową wzdłuż drogi przebiegającej przez miejscowość. Wiele zabudowań należących do sołectwa Dębница znajdują się przy sadzie w Dębница. Część zabudowań pochodzi z okresu przedwojennego jednak większość budynków mieszkalnych i zabudowań gospodarczych została pobudowana w ostatnich 30 latach.

Rysunek 4 Wjazd do Dębница

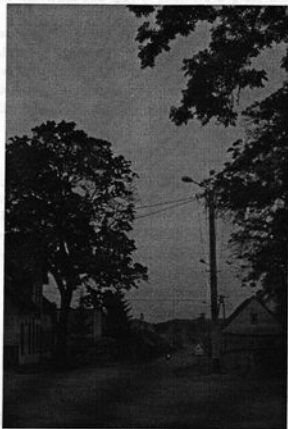


Źródło: UG Człuchów

## Plan Odnowy Miejscowości Dębica 2010-2017

---

Rysunek 5 Droga w kierunku miejscowości Debrzno



*Źródło : UG Czuchów*

### 1.4. Funkcje miejscowości:

#### a) podstawowe:

- produkcja żywności (rolnictwo, sadownictwo)

#### b) usługi uzupełniające:

- produkcyjne (przemysł, budownictwo)
- rekreacje i obsługa rekreacji